

清流の国ぎふ



観光レポート 2021年4月

発行：（一社）岐阜県観光連盟（登録DMO）

協力：岐阜県観光国際局

発行日：2021年5月31日



木曽三川公園センター

- 主要観光施設への入込客数は、対前年同月比約 228% 増。
対前々年同月比約 46% 減
- 個人宿泊者数は、対前年同月比約 51% 増。
対前々年同月比約 72% 減

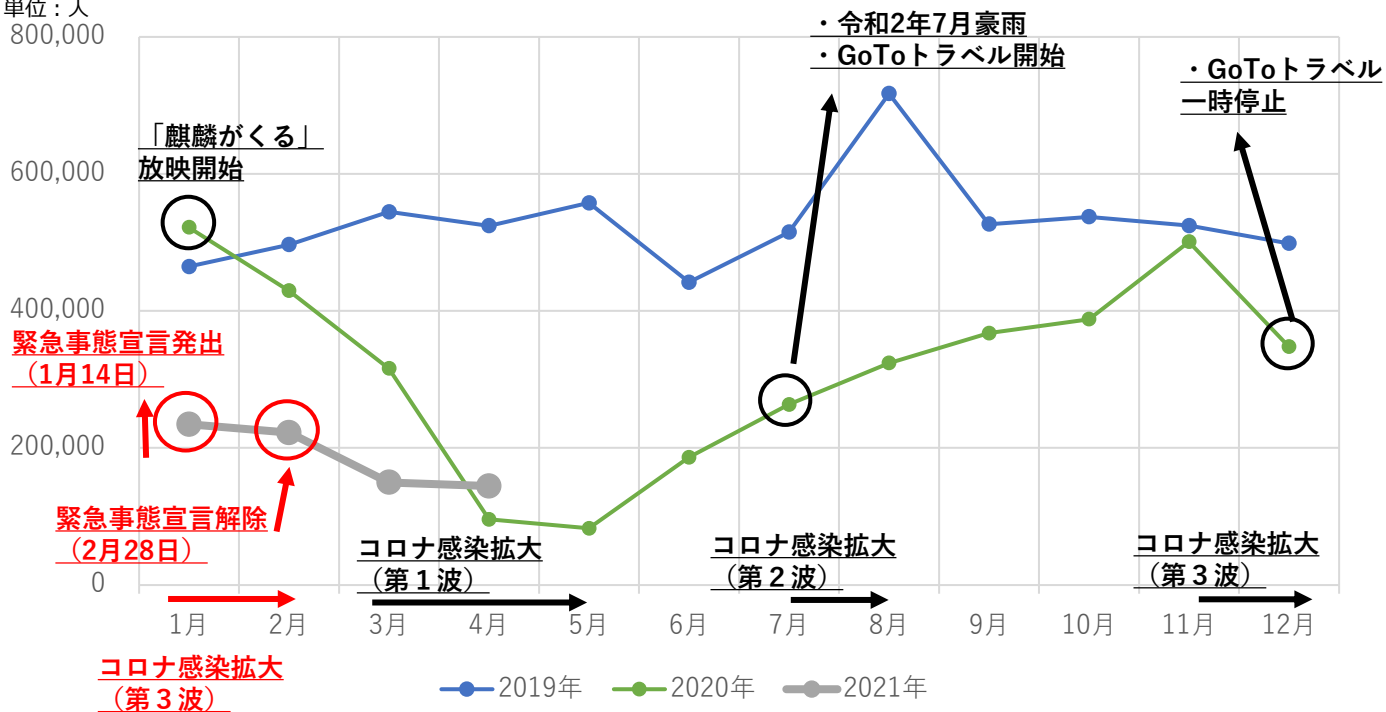
《本レポートの問い合わせ先》

一般社団法人岐阜県観光連盟 DMO推進課
住 所：岐阜県岐阜市藪田南5-14-12 岐阜県シンクタンク庁舎4階
TEL：058-275-1480 FAX：058-275-1483

※宿泊データは、観光庁・各市町村データと差異があることがあります。

個人宿泊者数 対前年同月比約51%増

単位：人
800,000



宿泊者数	
当月	144,190人
対前年同月差(比)	48,565人(150.8%)

(詳細：2頁)

県内主要観光施設の入込客数 対前年同月比約228%増

単位：人

麒麟がくる放映開始



入込客数	
当月	1,834,826人
対前年同月差(比)	1,275,632人(328.1%)

(詳細：5頁)

【はじめに】	・・・ 1
今月の概況	
【Topics 1】	・・・ 2
個人宿泊者数の状況	
・ ビックデータ「観光予報プラットフォーム」分析	
【Topics 2】	・・・ 4
県内主要観光施設の入込状況	
・ 地域、区分別の状況	
【Topics 3】	・・・ 5
インターネット「ぎふの旅ガイド」の利用状況	
【Topics 4】	・・・ 6
岐阜県観光に関する「SNS」の動向	
・ Twitter分析	
・ Instagram分析	

分析方法

- 【Topics 1】
個人宿泊者数の状況
宿泊に関するビックデータ「観光予報プラットフォーム」、県内主要宿泊施設（21施設）における宿泊者数調査（県実施）を用いて分析。
- 【Topics 2】
県内主要観光施設の入込状況
県内主要観光施設（40施設）における入込客数調査（県実施）を用いて分析。
- 【Topics 3】
インターネット「ぎふの旅ガイド」の利用状況
当連盟が運営する「ぎふの旅ガイド」の利用状況等をGoogleアナリティクスを用いて分析。
- 【Topics 4】
岐阜県観光に関する「SNS」の動向
Twitter,Instagramで岐阜県の観光に関する投稿をユーザーローカル社が提供するSocial Insightを用いて分析。

観光レポートの結果

【Topics 1】

個人宿泊者数の状況

宿泊者数が対前年同月比で約51%増加

【Topics 2】

県内主要観光施設の入込状況

入込客数が対前年同月比で約228%増加（37/38施設が増加）

【Topics 3】

インターネット「ぎふの旅ガイド」の利用状況

閲覧者数が対前年同月比で約78%増加

- ・桜の特集や関連ページが上位にランクインした。

【Topics 4】

岐阜県観光に関する「SNS」の動向

Twitter分析（前年同月からの変動）

- ・合計ツイート数：約50%減、合計RT数：約70%減、合計のべ配信数：約20%減

Instagram分析（前年同月からの変動）

- ・合計投稿数（約90%減）、合計のべ配信数（約80%減）と対前年同月と比べ大きく減少。
- ・全地域において、対前年同月比減となった。

＜参考＞ 宿泊旅行統計調査（3月第2次速報） ※2021.5.31 観光庁

○全国の状況

	宿泊者数	国内旅行者	外国人旅行者
2021年3月	27,292,910人	27,028,560人	264,350人
対前年同月比	114.0%	118.5%	23.4%

○岐阜県の状況

	宿泊者数	国内旅行者	外国人旅行者
2021年3月	358,250人	355,920人	2,330人
対前年同月比	111.5%	115.3%	18.7%

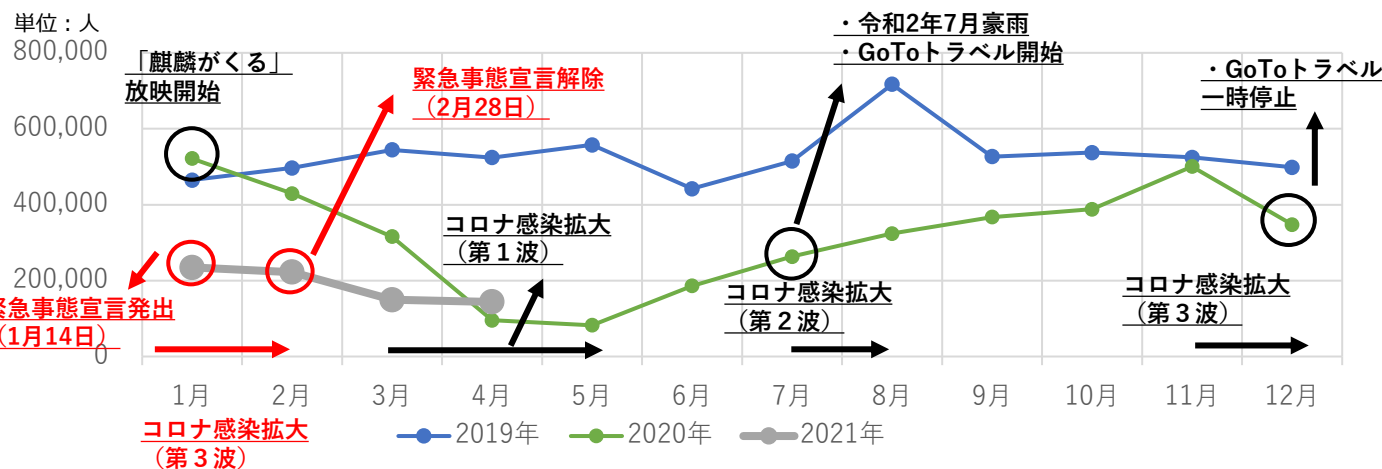
○国籍別外国人延べ宿泊者数上位5カ国

	1位	2位	3位	4位	5位
国籍	イギリス	ベトナム	韓国	中国	アメリカ
シェア	20.2%	13.4%	10.1%	8.4%	5.9%

宿泊者数が対前年同月比で約51%増加

※2月分については、データの更新により、宿泊者数、対前年同月比に変動があった。
 宿泊者数：34,334人 → 222,348人 対前年同月比：8.0% → 51.8%

①宿泊者数の推移 (赤字：2021年の出来事、黒字：2020年の出来事)



	宿泊者数	国内旅行者	外国人旅行者
当月	144,190人	144,190人	0人
対前年同月差 (比)	48,565人(150.8%)	49,195人(151.8%)	▲630(0.0%)

②地域別動向

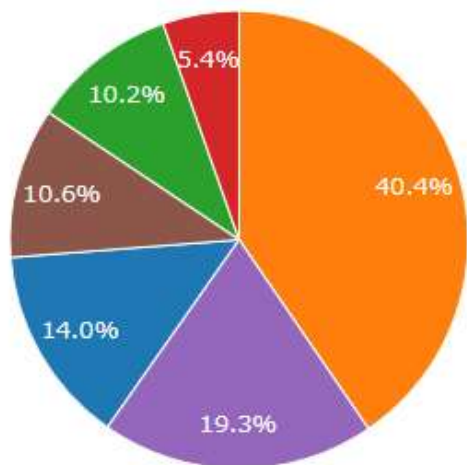
地域	対前年同月比	国内旅行者	外国人旅行者	
岐阜地域 (9市町)	地域計	162.9%	162.9%	— (※2)
	岐阜市	157.0%	157.0%	— (※2)
西濃地域 (11市町)	地域計	218.7%	218.7%	— (※2)
	大垣市	202.8%	202.8%	— (※2)
中濃地域 (13市町村)	地域計	199.3%	199.3%	— (※2)
	郡上市	— (※2)	— (※2)	— (※2)
東濃地域 (5市)	地域計	193.0%	193.0%	— (※2)
	恵那市	104.4%	104.4%	— (※2)
飛騨南部地域 (1市)	地域計	119.2%	119.2%	— (※1)
	下呂市	119.2%	119.2%	— (※1)
飛騨北部地域 (3市村)	地域計	164.7%	167.0%	— (※1)
	高山市	166.7%	169.1%	— (※1)

※1：下呂市、高山市については、各市の独自調査との乖離が大きい項目について、「—」としている。
 ・下呂市「下呂温泉宿泊調査」：対前年同月比244.10% (うち日本人：245.00%、外国人：6.90%)
 ・高山市「外国人宿泊統計概況 (サンプル調査)」：対前年同月比0.00%
 ※2：その他データ数が少ないことなどにより、数値の誤差が大きいと思われる地域については、「—」としている。

観光予報プラットフォーム

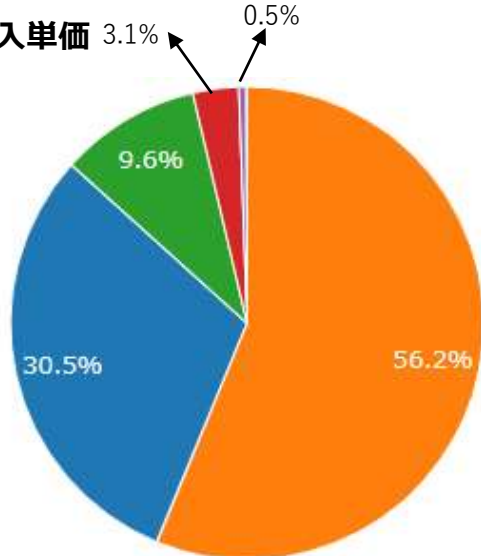
観光予報プラットフォーム推進協議会 (事務局：公益社団法人日本観光振興協会) が提供するビックデータ。日本全体の宿泊データのうち、約1億3000泊 (2019年5月末現在) のサンプリングデータ (店頭、国内ネット販売、海外向けサイトの販売) を抽出し、宿泊者数実績、予測データの算出が可能。直近2ヶ月については速報値を掲載しているため、今後、新型コロナウイルス等の影響により、変動する可能性がある (当月は5月17日更新分を分析)

③参加形態



■ 家族 ■ 夫婦、カップル ■ 女性グループ ■ 男性グループ
■ 男女グループ ■ 一人

④購入単価



■ ~9,999円 ■ 10,000~29,999円 ■ 30,000~49,999円
■ 50,000~69,999円 ■ 70,000~99,999円 ■ 100,000~149,999円

⑤来訪者動向

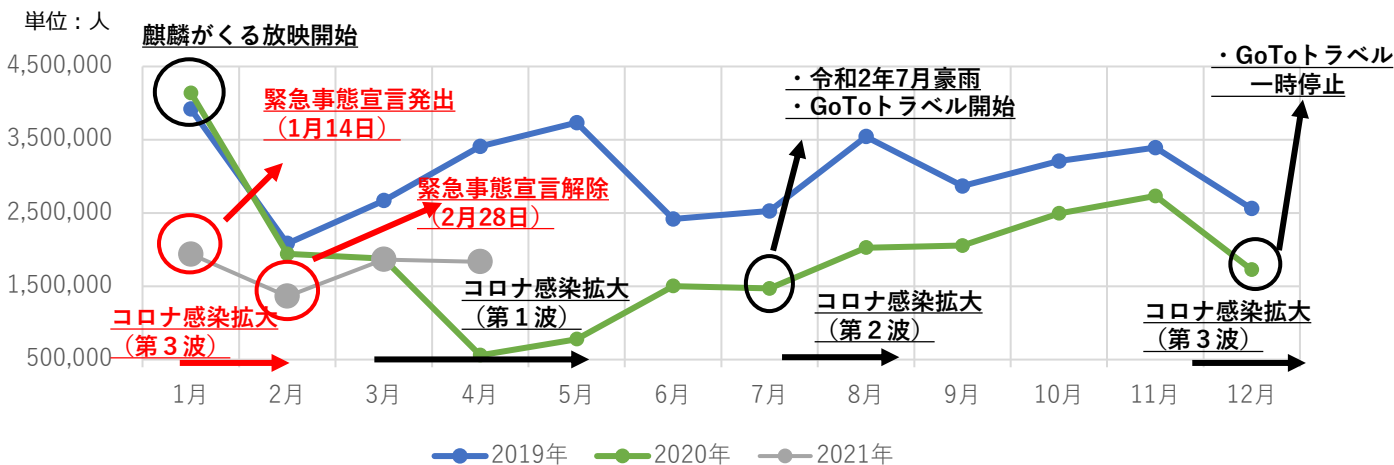
	国内旅行者		外国人旅行者	
	順位	県名 (割合)	順位	
岐阜県	1位	愛知 (32%)	1位	—
	2位	岐阜 (16%)	2位	—
	3位	大阪 (8%)	3位	—
岐阜市	1位	愛知 (28%)	1位	—
	2位	岐阜 (12%)	2位	—
	3位	東京 (9%)	3位	—
大垣市	1位	静岡 (18%)	1位	—
	2位	愛知 (13%)	2位	—
	3位	千葉、東京 (10%)	3位	—
郡上市	1位	— (※)	1位	—
	2位	— (※)	2位	—
	2位	— (※)	3位	—
恵那市	1位	東京 (36%)	1位	—
	2位	岐阜 (12%)	2位	—
	2位	大阪 (12%)	3位	—
下呂市	1位	愛知 (43%)	1位	—
	2位	岐阜 (16%)	2位	—
	3位	神奈川 (7%)	3位	—
高山市	1位	愛知 (30%)	1位	—
	2位	岐阜 (18%)	2位	—
	3位	大阪 (9%)	3位	—

(※) 市の独自調査と乖離が大きいため、「—」としている

入込客数が対前年同月比で約228%増加（37/38施設が増加）

・多くの施設で入込数の大幅な増加がみられた。

①入込客数の推移（赤字：2021年の出来事、黒字：2020年の出来事）



入込客数	
当月	1,834,826人
対前年同月差(比)	1,275,632人(328.1%)

②地域別入込客数

地域	施設数	入込客数	対前年同月比	対前年同月差
岐阜地域	7施設	476,075人	439.0%	367,642人
西濃地域	8施設	373,320人	259.3%	229,336人
中濃地域	8施設	291,331人	242.7%	171,271人
東濃地域	8施設	503,890人	377.4%	370,360人
飛騨地域	7施設	190,210人	357.6%	137,023人
計	38施設	1,834,286人	328.1%	1,275,632人

③区分別入込客数

区分	施設数	入込客数	対前年同月比	対前年同月差
スポーツ	6施設	627,407人	515.0%	505,575人
温泉・健康	4施設	178,745人	194.4%	86,810人
自然	4施設	29,852人	354.9%	21,440人
買い物	7施設	568,359人	273.8%	360,753人
歴史・文化	17施設	430,463人	332.6%	301,054人
計	38施設	1,834,826人	328.1%	1,275,632人

県内主要観光施設における入込客数

県内の主要観光施設40施設（県内5地域ごとに8施設）における入込客数

※岐阜、飛騨地域に各1施設ずつ季節営業施設があるため、**当月は38施設**となる。

※データ提供：岐阜県観光国際局

【Topics 3】インターネット「ぎふの旅ガイド」の利用状況

「ぎふの旅ガイド」の利用状況

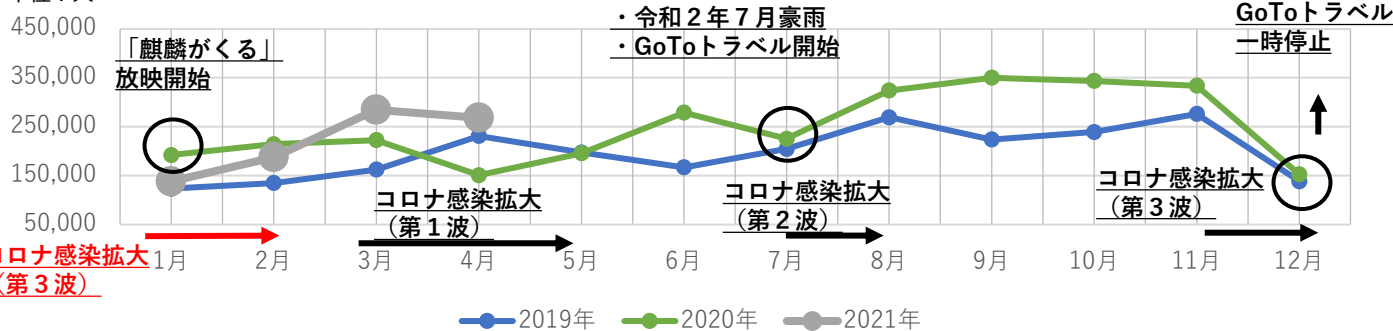
連盟ホームページ「ぎふの旅ガイド」についてgoogleアナリティクスを用いて閲覧者数等を分析

閲覧者数が対同月比で約78%増加

・桜の特集や関連ページが上位にランクインした。

① 閲覧者数の推移

単位：人



閲覧者数	
当月	268,275人
対前年同月差(比)	117,454人(177.9%)

② 閲覧ページランキング (観光地、イベント、特集)

③ ランディングページランキング (注3)

順位	観光地・イベント	所在地	前月順位
1位	モネの池 (S)	関市	2位
2位	根尾谷淡墨ザクラ (S)	本巣市	1位
3位	國田家の芝桜 (S)	郡上市	-
4位	岐阜県「道の駅」特集	県内各地	6位
5位	馬籠宿 (S)	中津川市	8位
6位	各務原市桜まつり (S)	各務原市	7位
7位	苗木城 (S)	中津川市	9位
8位	モネの池	関市	11位
9位	根尾谷淡墨ザクラ	本巣市	3位
10位	國田家の芝桜	郡上市	-
11位	相川鯉のぼり一斉遊泳 (S)	垂井町	-
12位	春の高山祭 (S)	高山市	-
13位	岐阜城 (S)	岐阜市	12位
14位	ぎふの御城印特集	県内各地	13位
15位	春の高山祭	高山市	-

順位	ページ名	前月順位
1位	根尾谷淡墨ザクラ (S)	1位
2位	モネの池 (S)	2位
3位	トップページ (S)	3位
4位	國田家の芝桜 (S)	-
5位	トップページ	5位
6位	馬籠宿 (S)	8位
7位	各務原市桜まつり (S)	6位
8位	春の高山祭 (S)	-
9位	相川鯉のぼり一斉遊泳 (S)	-
10位	岐阜県「道の駅」特集	-

④ 訪問者の居住地ランキング

順位	都道府県	比率
1位	愛知県	27.8%
2位	岐阜県	19.4%
3位	大阪府	14.2%
4位	東京都	11.2%
5位	神奈川県	10.0%

※1：(S)はモバイルページ (ex.スマートフォン、タブレット)
 ※2：橙色の網掛けは観光地、緑色の網掛けはイベント、水色は特集
 ※3：ランディングページとは：訪問者が最初に開いたページのこと

「岐阜県×観光」 Twitter分析

「岐阜県」と「観光」もしくは「旅行」を同時につぶやいた件数（ツイート数）や、のべ配信数を分析

①月間動向

前年同月からの変動

- ・合計ツイート数：約50%減、合計RT数：約70%減、合計のべ配信数：約20%減
- * RT（リツイート）とは：ツイートを再びツイートすること

合計ツイート数	合計RT数	合計のべ配信数
5,973	2,913	15,622,530

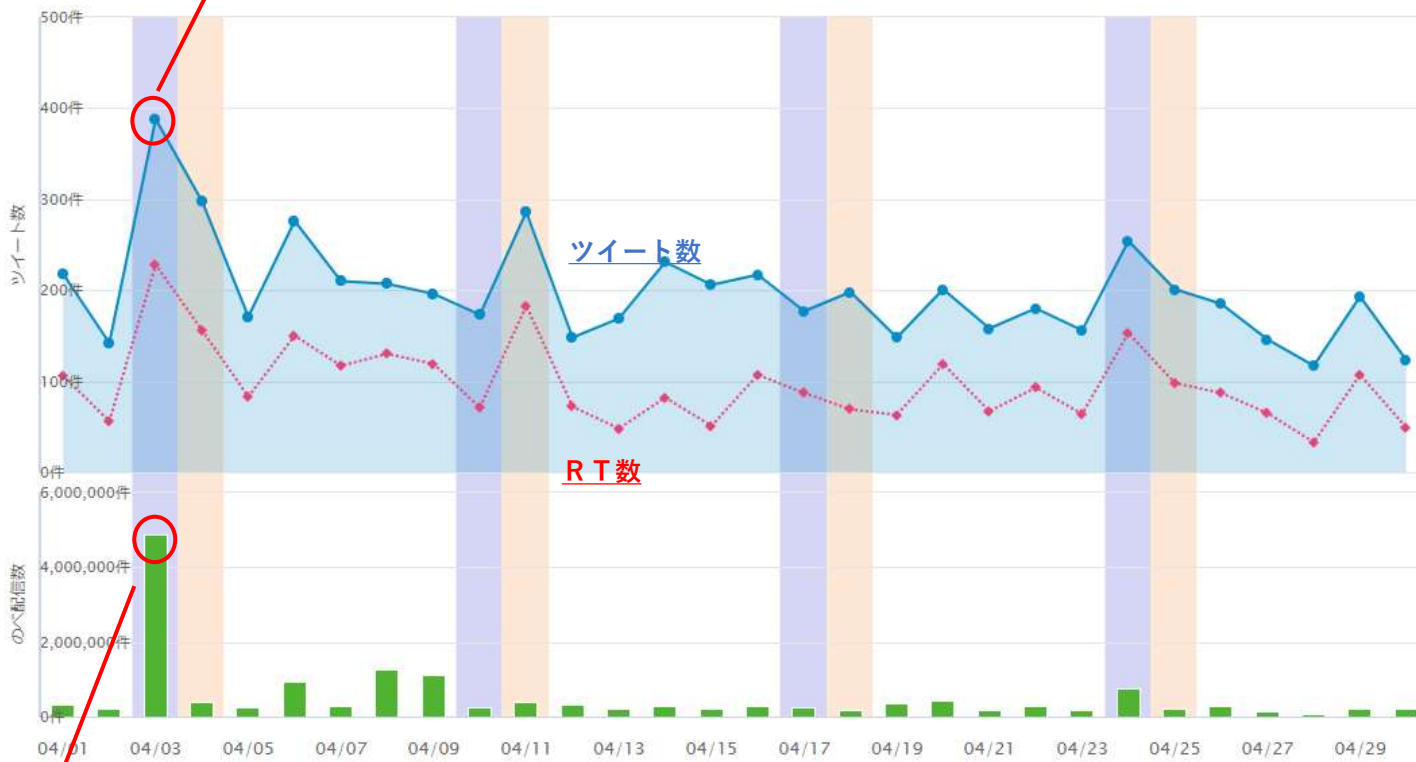
②日別動向

NHK東京2020 @nhk_2020

／ #聖火ランナー 岐阜県Day1 \ 第3区間の最終ランナーは 多治見市出身 観光大使を務める モデルの #鈴木ちなみ さん 「岐阜県のいろんな所を 聖火が駆け抜ける感動を たくさんの方とシェアできたら嬉しいです」 ステイホームで応援しよう！ #聖火リレー <https://t.co/ILykyPAQK9> [<https://sports.nhk.or.jp/olympic/torch/runners/igvnbheq/?cid=2020hk-tw-trch>]
 © 2021/04/03(土) 12:30:00 Sprinkl

48 296 32,774

NHK東京が投稿した、聖火リレーに関する投稿に多くの注目が集まった。（4月3日）



Fashion Press @fashionpressnet

岐阜・飛騨高山/奥飛騨の歴史&自然を楽しむ人気・おすすめ観光地 - <https://t.co/7SSrjrNT5m> [<https://www.fashion-press.net/news/71397>] <https://t.co/S1GfifRqHl>
 © 2021/04/03(土) 17:00:05 Fashion Press

157 915 3,399,521

FASHION PRESSが投稿した、岐阜・飛騨高山/奥飛騨の人気・おすすめ観光地、歴史&自然を楽しむ旅行プランに関する投稿が多くのユーザーに配信された。（4月3日）

Social Insight

ユーザーローカル社が提供するTwitter、InstagramをはじめとするSNSマーケティング分析ツール。

岐阜県観光地25選#（ハッシュタグ）分析

県内5地域ごとに5地点ずつ#（ハッシュタグ）が多いスポットを選び投稿数、配信数を分析

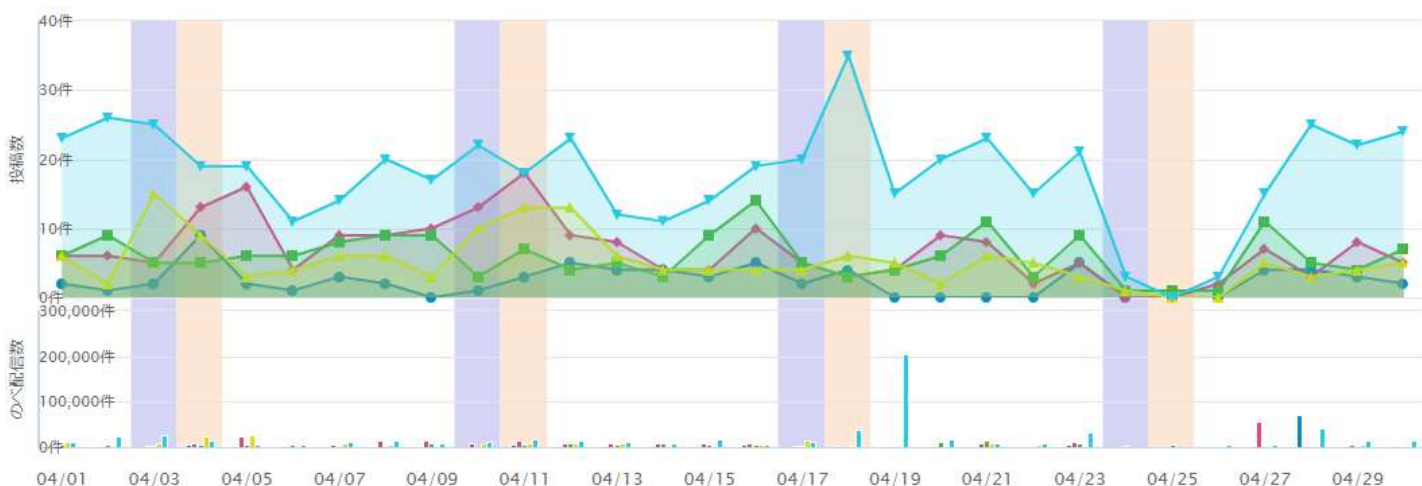
①地域別動向

前年同月からの変動

- ・合計投稿数（約90%減）、合計のべ配信数（約80%減）と対前年同月と比べ大きく減少。
- ・全地域において、対前年同月比減となった。

	岐阜インスタ	西濃インスタ	中濃インスタ	東濃インスタ	飛騨インスタ	合計
合計投稿数	71	157	205	179	534	1,146
合計のべ配信数	123,631	193,612	247,178	151,615	616,649	1,332,685

②日別動向



- 投稿数(【岐阜インスタ】#岐阜城 OR #鷗飼 OR #岐阜かかみがはら航空宇宙博物館 OR #アクアト岐阜 OR #川原町)
- 投稿数(【中濃インスタ】#花フェスタ記念公園 OR #モネの池 OR #うだつの上がる町並み OR #郡上八幡 OR #長良川鉄道)
- 投稿数(【東濃インスタ】#モザイクタイルミュージアム OR #土岐アウトレット OR #馬籠宿 OR #恵那峡 OR #岩村城下町)
- 投稿数(【西濃インスタ】#木曾三川公園 OR #養老天命反転地 OR #関ヶ原の戦い OR #池田山 OR #千代保稲荷)
- 投稿数(【飛騨インスタ】#飛騨高山 OR #白川郷 OR #下呂温泉 OR #飛騨古川 OR #奥飛騨温泉郷)
- のべ配信数(【岐阜インスタ】#岐阜城 OR #鷗飼 OR #岐阜かかみがはら航空宇宙博物館 OR #アクアト岐阜 OR #川原町)
- のべ配信数(【中濃インスタ】#花フェスタ記念公園 OR #モネの池 OR #うだつの上がる町並み OR #郡上八幡 OR #長良川鉄道)
- のべ配信数(【東濃インスタ】#モザイクタイルミュージアム OR #土岐アウトレット OR #馬籠宿 OR #恵那峡 OR #岩村城下町)
- のべ配信数(【西濃インスタ】#木曾三川公園 OR #養老天命反転地 OR #関ヶ原の戦い OR #池田山 OR #千代保稲荷)
- のべ配信数(【飛騨インスタ】#飛騨高山 OR #白川郷 OR #下呂温泉 OR #飛騨古川 OR #奥飛騨温泉郷)

③県内の急上昇インスタスポット投稿数ランキング（4月）

県内#（ハッシュタグ）が多いスポット25地点の中で4月の投稿数をランキング！！

	地点	#ワード	3月投稿数
1	飛騨高山	#飛騨高山	12,000
2	花フェスタ記念公園	#花フェスタ記念公園	5,000
3	千本松原・国営木曾三川公園	#木曾三川公園	4,000
4	白川郷	#白川郷	3,000
4	下呂温泉	#下呂温泉	3,000

投稿数が少ない中、
主要観光地の投稿が増加！

飛騨高山に関する投稿
が大きく増加。

※同順位の地点の掲載順は投稿数が多い順に掲載している。
※Instagramの仕様により、投稿数が10,000以上の地点は、千の位までしか表示されない。
2021年5月6日現在（岐阜県観光連盟調べ）