

岐阜

観光レポート

Tourism report 2022

8月

2022.8.1-8.31

発行：一般社団法人 岐阜県観光連盟（地域連携 DMO）

発行日：2022年 9月30日



ひまわりランド(大垣市)

お問い合わせ先：一般社団法人 岐阜県観光連盟
観光マーケティング課

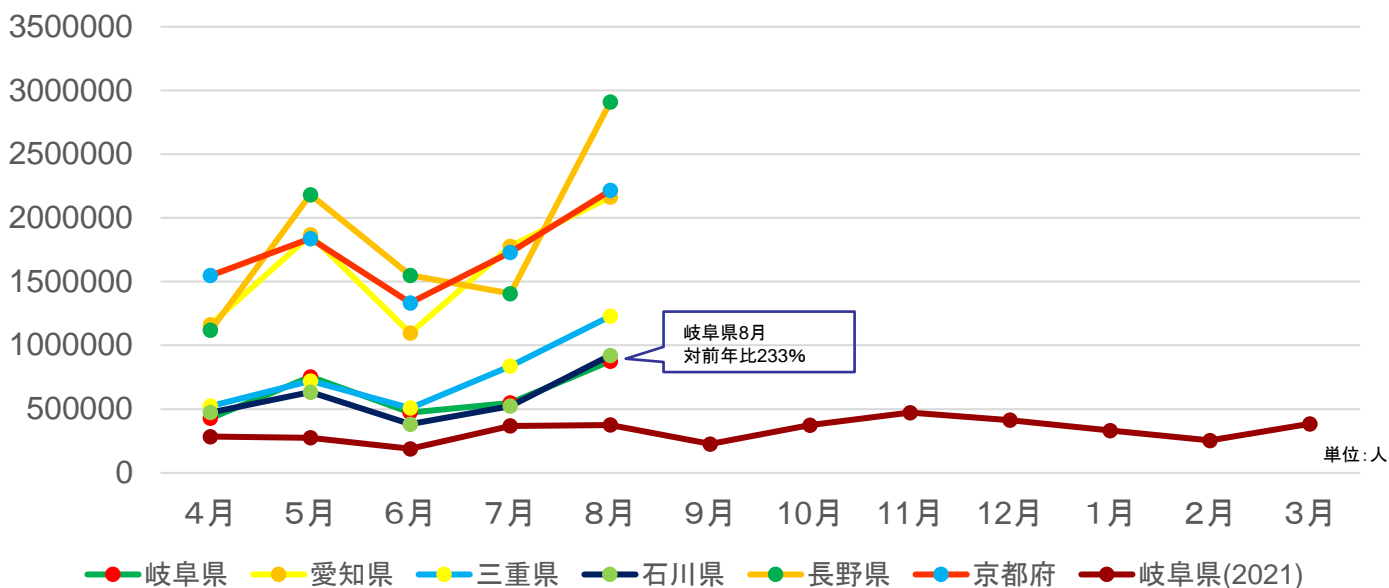
〒500-8384 岐阜県岐阜市萩田南5-14-12
岐阜県シンクタンク庁舎4階
TEL 058-275-1480 FAX 058-275-1483
E-mail info@kankou-gifu.or.jp

 岐阜の旅ガイド
G I F U T R A V E L G U I D E



全国の宿泊動向

総宿泊者数推移(月別)



	4月	5月	6月	7月	8月	9月	10月	11月	12月	1月	2月	3月
岐阜県	428	753	472	549	856							
愛知県	1,163	1,867	1,096	1,778	2,163							
三重県	523	721	508	838	1,229							
石川県	473	632	382	523	921							
長野県	1,118	2,182	1,549	1,406	2,909							
京都府	1,548	1,838	1,333	1,730	2,215							

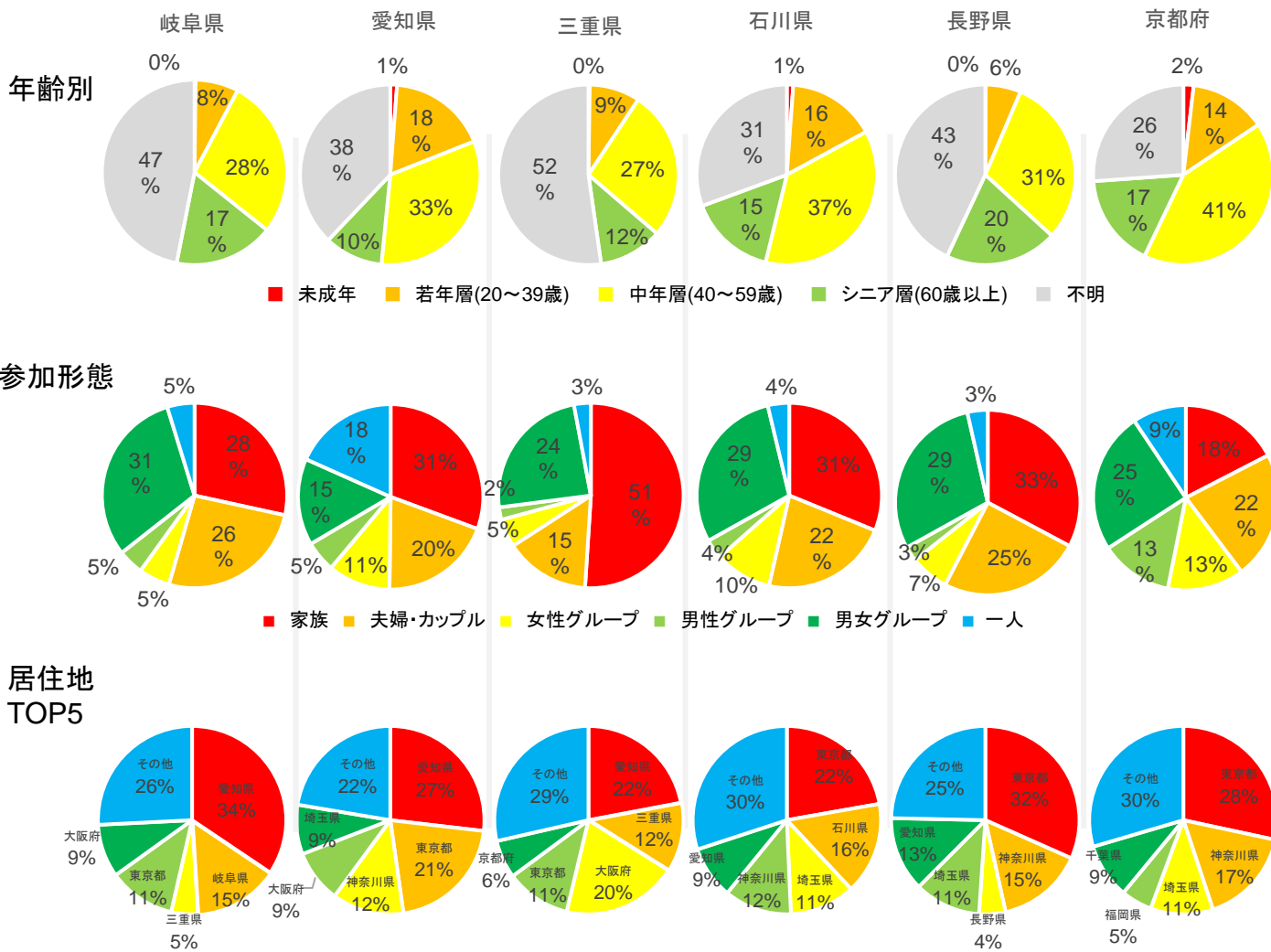
出典:観光予報プラットフォーム

当月における重要なインサイト

【宿泊動向】

- 夏休み、お盆シーズンに入り、全県において大幅な伸びを示した。
- 岐阜県は、前月同様に石川県と宿泊者数、伸び率共に同様の推移を示した。
- 岐阜県の伸び率は対象県で3番めとなった。
- 京都府・愛知県の伸び率が120%程度だったのに対し、その他の県は140%以上の伸びを示した。夏休みの観光シーズンに入り、観光比重の高いエリアにて宿泊者数が増加したと推察される。
- 京都府・愛知県においては、一定数のビジネス客が含まれており、全体のうち観光比率が低い分、全体的な伸びに対して、低めの伸び率となっていると考えられる。
- 岐阜県・石川県・三重県が同様の推移を示していたが、三重県がここ2ヶ月は他と比して顕著な伸びとなっている。この原因を探る必要がある。

全国の宿泊動向



出典：観光予報プラットフォーム

当月における重要なインサイト

【宿泊動向】

(年齢別)

- 年齢別データは、不明割合が高く、他県との比較検証は困難なため、割愛する。
- 岐阜県は、依然として若年層の比率が小さい。

(参加形態)

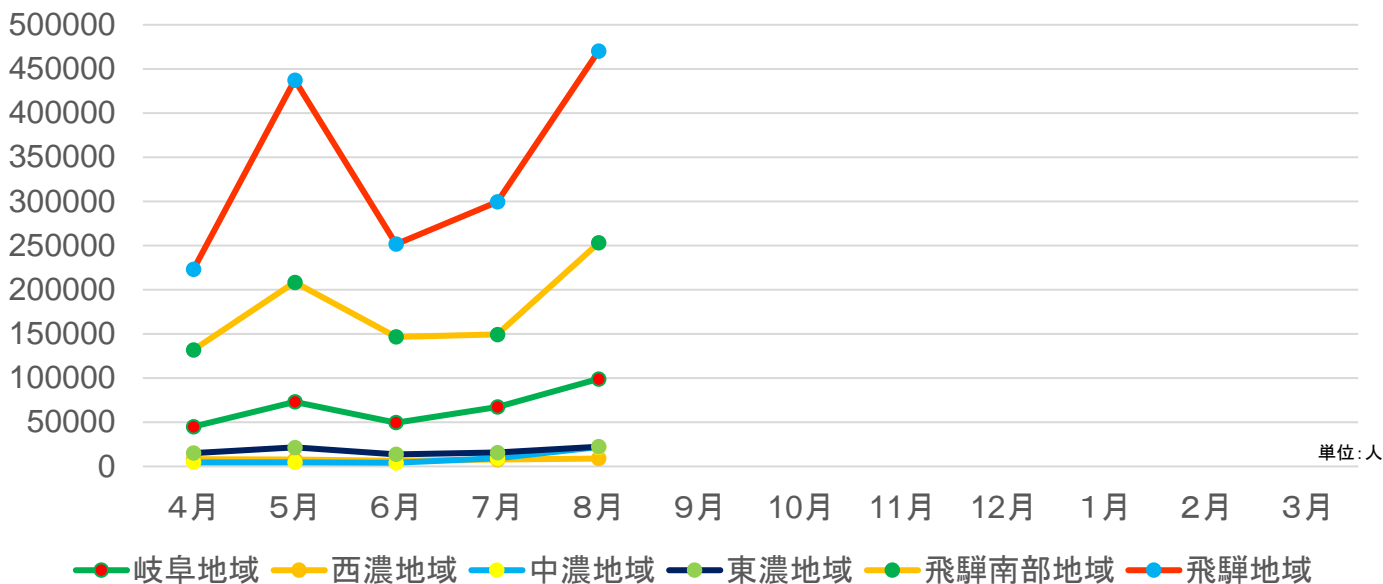
- 参加形態については、前月同様、三重県の家族比率が高い点が目に留まる。
- 当月においては、岐阜県内の男女グループの比率が前月に比して、大きな割合となった。(前月25%→当月31%)
- 京都府はバランスの良い分布となり、参加形態に偏りがなく様々な参加形態の旅行者に支持されている。

(居住地)

- 居住地ランキングにおいては、夏休みに入り、総じて自県民の比率が若干下がり、他県からの訪問が増えた。
- 岐阜県は夏休み本番となった当月において、前月と比してほぼ同様の分布となった。
- 三重県にはtop5に京都府が入っているが、岐阜県ではランク外となっている。
- 三重県は岐阜県のtop5にランクインするが、三重県のtop5に岐阜県は入らない(三重県民は岐阜県に来るが、岐阜県民は三重県に行かない?)

岐阜県の宿泊動向

総宿泊者数推移(月別)



	4月	5月	6月	7月	8月	9月	10月	11月	12月	1月	2月	3月
岐阜地域	45	73	50	67	99							
西濃地域	8	8	6	8	9							
中濃地域	5	5	4	9	22							
東濃地域	15	22	14	16	22							
飛騨南部地域	132	208	147	149	253							
飛騨地域	223	437	252	300	470							

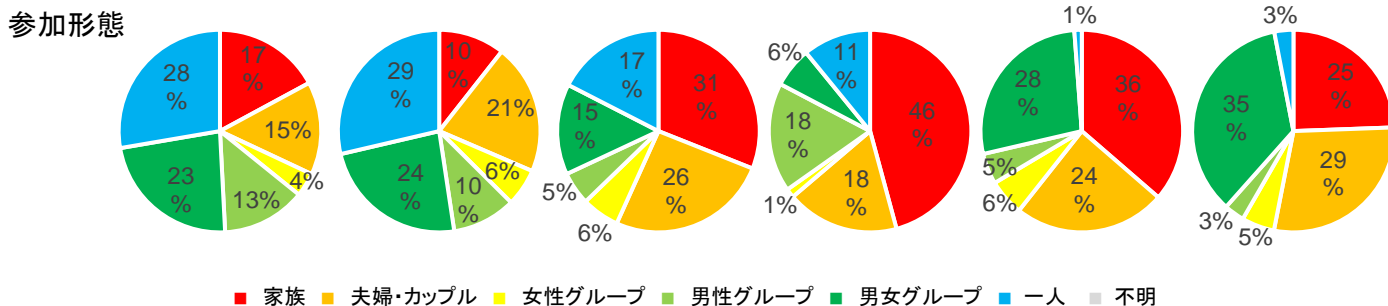
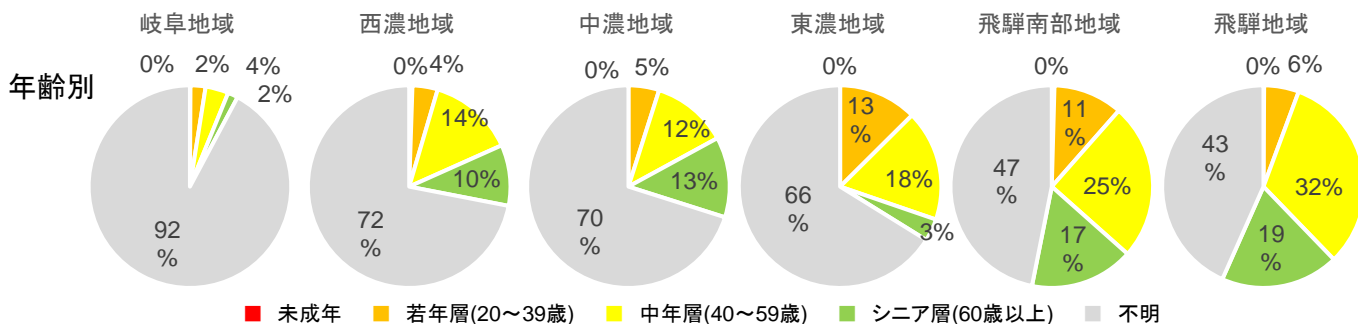
出典: 観光予報プラットフォーム

当月における重要なインサイト

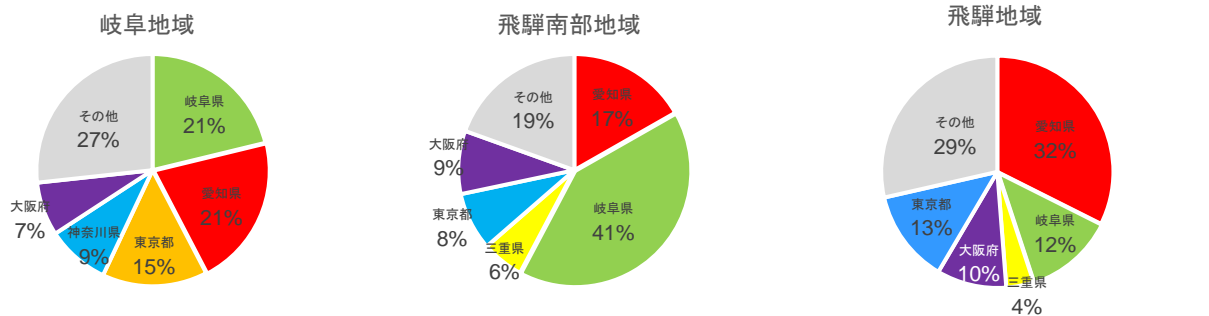
【宿泊動向】

- 夏休みとなり、県下全体で前月比を大幅に伸ばし、各地において、今年度最高の宿泊者数を記録した。
- 主要観光地である飛騨・飛騨南部地域においては、その需要を獲得し、双方156%、169%の伸びを記録した。
- 岐阜地域は、ビジネス需要が含まれる地域のため、伸び率は飛騨・飛騨南部地域ほどではなく、147%程度の伸びとなった。
- 中濃地域は、前月より伸びを記録しているが、新施設がオープンした等の新たな受け皿が確保されたのか、その理由を検証する必要がある。

岐阜県の宿泊動向



居住地 TOP5



出典: 観光予報プラットフォーム

当月における重要なインサイト

【宿泊動向】

(年齢別)

- ・ 当月は、不明が多いので、検証を控える。

(参加形態)

- ・ 夏休み期間故に、県内全てのエリアにおいて、家族形態の宿泊が多い月となった。
- ・ 飛騨南部地域における家族比率は、前月比で顕著な増加結果となった。(前月22%→当月36%)
- ・ 飛騨地域では、男女グループの比率の増大が見られ、飛騨南部地域と比較して、子連れの家族より未婚者の男女グループによる支持がみられる月となった。(前月20%→当月25%)

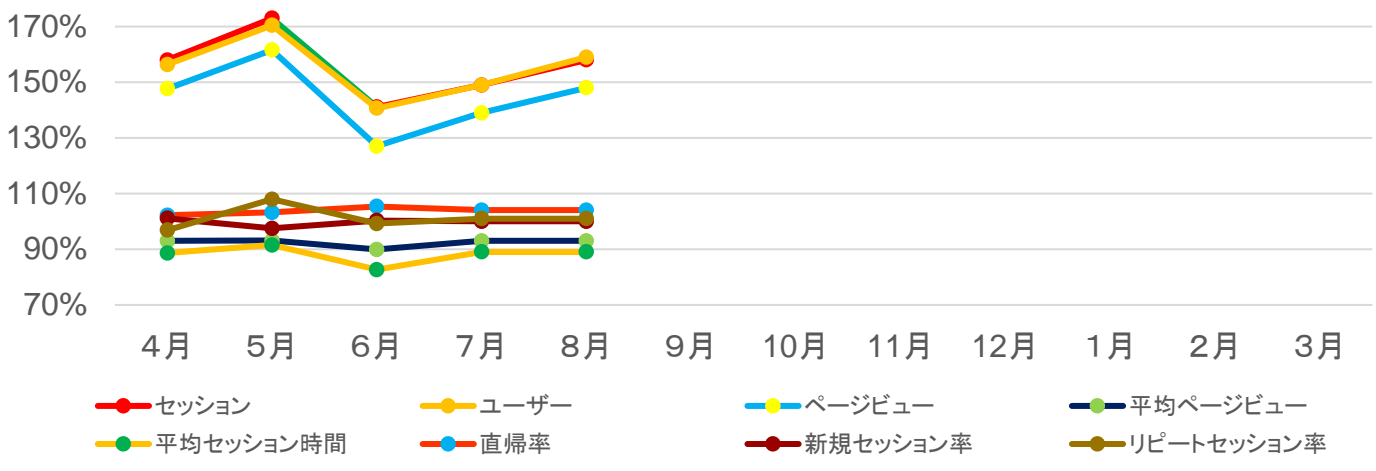
(居住地)

- ・ 居住地ランキングにおいては、飛騨南部地域で岐阜県比率の増大が見られた月となった。前月との比較においては比率が倍増となっており、県民の夏休みの訪問場所としての大きな支持を得たのではないかと考えられる。
- ・ どのエリアにおいても、ランキング上位県は前月と同様の県が並んでいる。

Webサイト運用実績

項目	4月	5月	6月	7月	8月	9月	10月	11月	12月	1月	2月	3月	合計	年平均	前年比
セッション	423,794	436,473	359,024	399,548	538,073								2,156,9189	431,384	158%
ユーザー	340,824	351,194	284,081	320,734	427,498								1,724,331	344,866	159%
PV	735,183	764,990	639,634	704,056	930,707								3,774,570	754,914	148%
平均PV	1.73	1.75	1.78	1.76	1.74								—	1.75	93%
平均セッション時間	0:01:10	0:01:15	0:01:16	0:01:14	0:01:13								—	0.00	89%
直帰率	77%	77%	75%	77%	77%								—	77%	104%
新規セッション率	75%	74%	74%	76%	75%								—	75%	100%
リピーтセッション率	25%	26%	26%	24%	25%								—	25%	101%

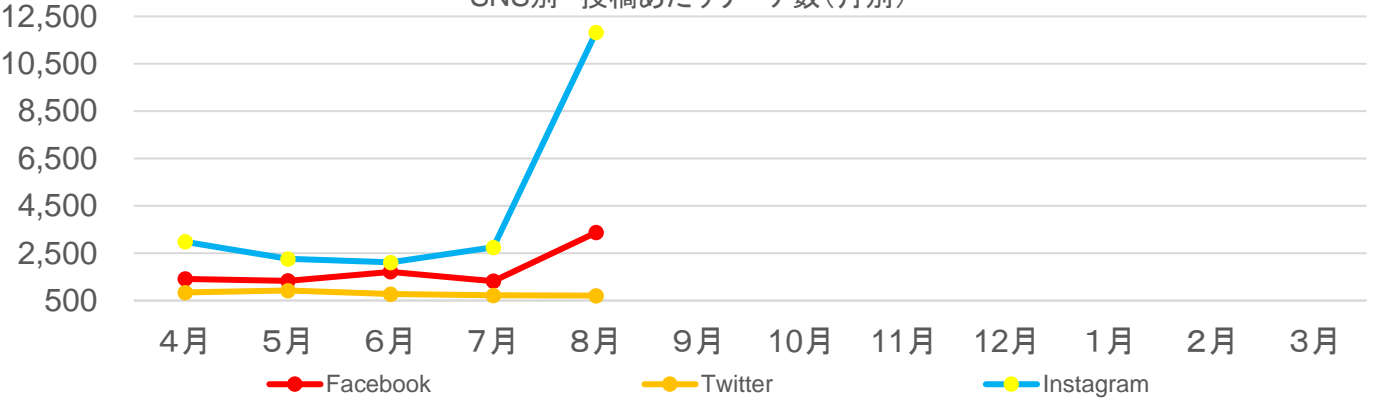
各KPI 対前年度比(月別)



SNS運用実績

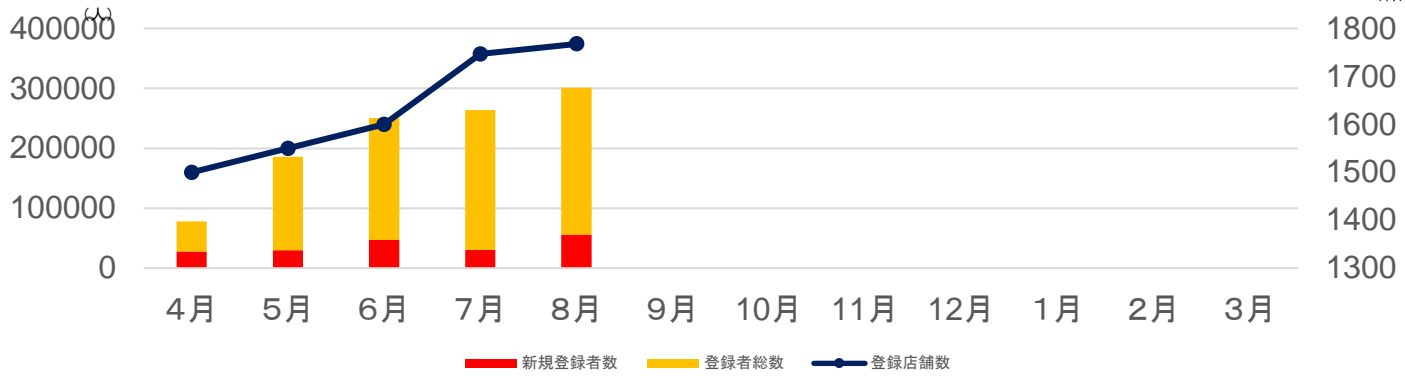
	Facebook	Twitter	Instagram
総投稿数	30	22	6
総投稿リーチ数	101,163	15,489	70,981
総エンゲージメント (投稿クリック数)	2,889	260	—
総エンゲージメント (リアクション、コメントシェア)	1,234	243	2,392
ハッシュタグ投稿数	—	87	16.5万件
フォロワー数	11,522	3,362	9,700
1投稿あたりリーチ数	3372.1	704.0	11,830.1
リアクション率	1.2%	1.5%	3.3%

SNS別 投稿あたりリーチ数(月別)

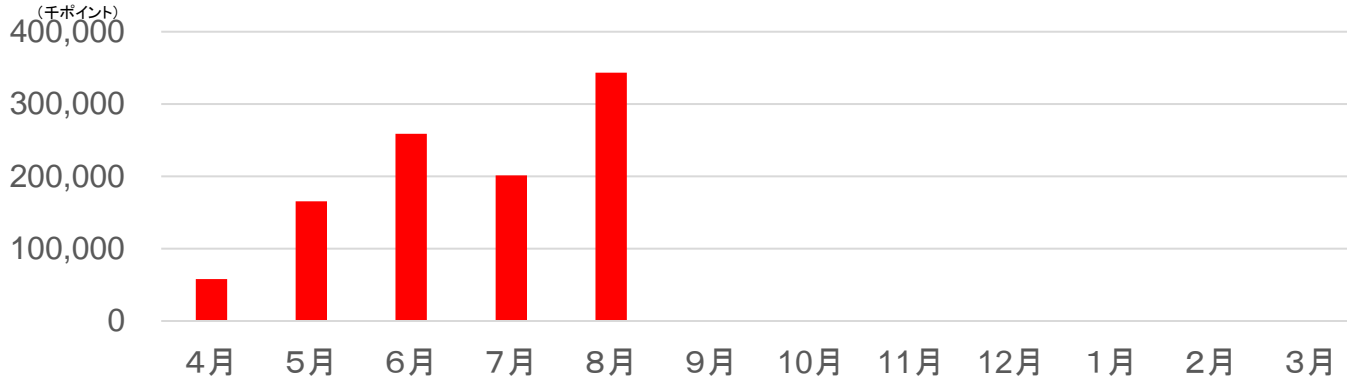


ぎふ旅コインの利用状況

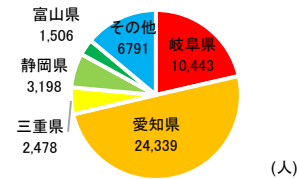
ユーザー/加盟店登録状況



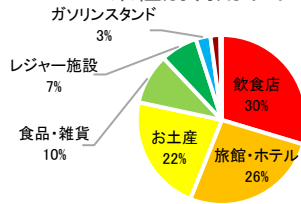
ポイント利用状況



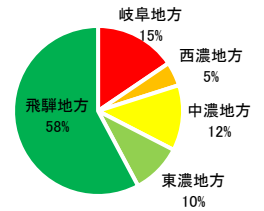
県別登録者の割合 (top5)



業種別利用ポイント



地方別利用ポイント



当月における重要なインサイト

【Webサイト運用】

- 前月同様に観光動向が増加するシーズンにより、閲覧数は伸びている。

【SNS運用実績】

- Instagramにて1投稿あたりのエンゲージメントが大幅に伸び、他2つとの差異が大きく広がる月となった。

【岐阜旅コイン】

- 登録店舗数は前月より微増し、早期に1,800軒に到達することが期待される。
- 夏休み期間となり、宿泊数が増えた事に伴い、ポイント利用は前月に比して大幅に増加した。
- 地方別利用ポイント分布においては、前月同様に宿泊者数が多い飛騨地方でのポイント利用が半数を占めてトップであり、次には登録者の居住地の割合が多い岐阜地方が二番目となっている。