

岐阜
岐阜

観光レポート

Tourism report 2022

9月

2022.9.1-9.30

発行：一般社団法人 岐阜県観光連盟（地域連携 DMO）

発行日：2022 年10月31日



馬籠宿(中津川市)

お問い合わせ先：一般社団法人 岐阜県観光連盟
観光マーケティング課

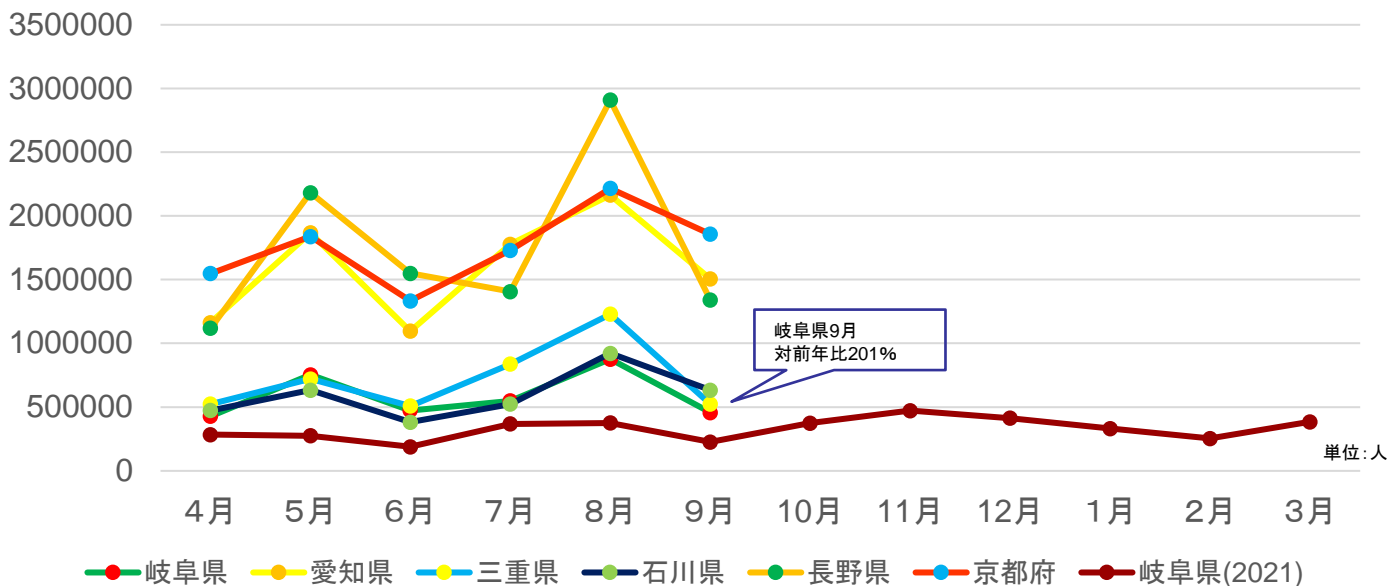
〒500-8384 岐阜県岐阜市萩田南 5-14-12
岐阜県シンクタンク庁舎 4階
TEL 058-275-1480 FAX 058-275-1483
E-mail info@kankou-gifu.or.jp

 岐阜の旅ガイド
G I F U T R A V E L G U I D E



全国の宿泊動向

総宿泊者数推移(月別)



単位:千人

	4月	5月	6月	7月	8月	9月	10月	11月	12月	1月	2月	3月
岐阜県	428	753	472	549	856	457						
愛知県	1,163	1,867	1,096	1,778	2,163	1,506						
三重県	523	721	508	838	1,229	524						
石川県	473	632	382	523	921	633						
長野県	1,118	2,182	1,549	1,406	2,909	1,339						
京都府	1,548	1,838	1,333	1,730	2,215	1,857						

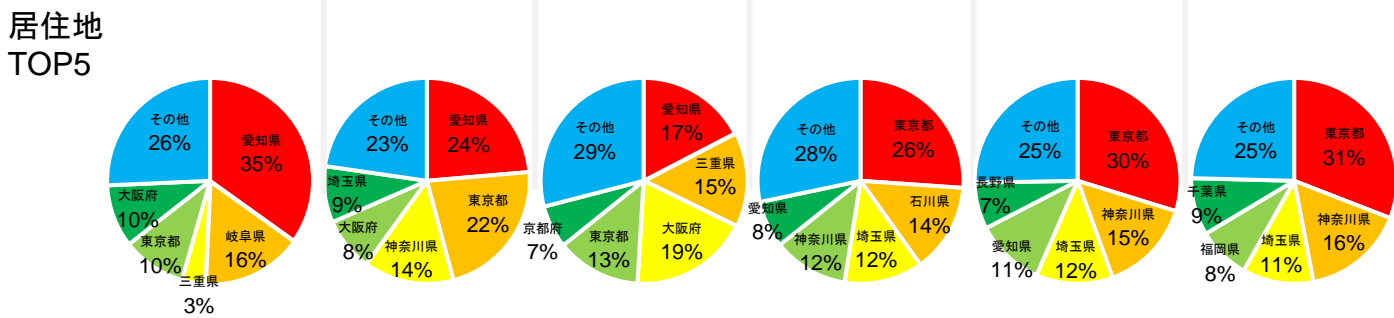
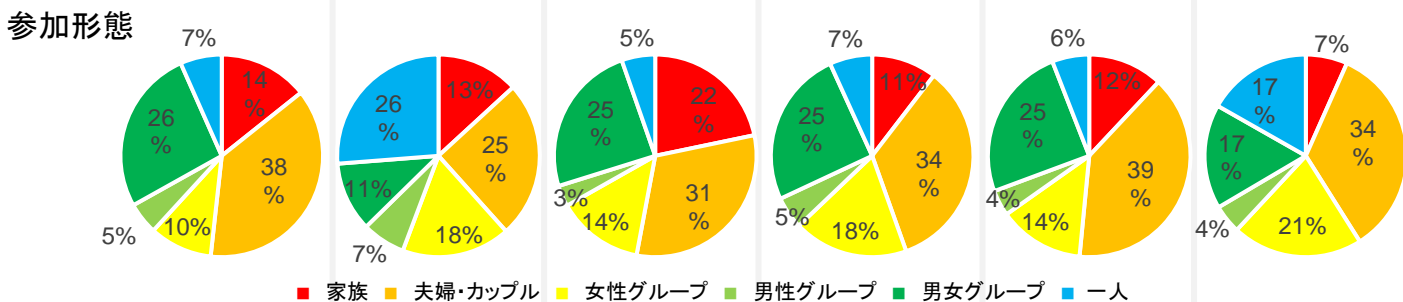
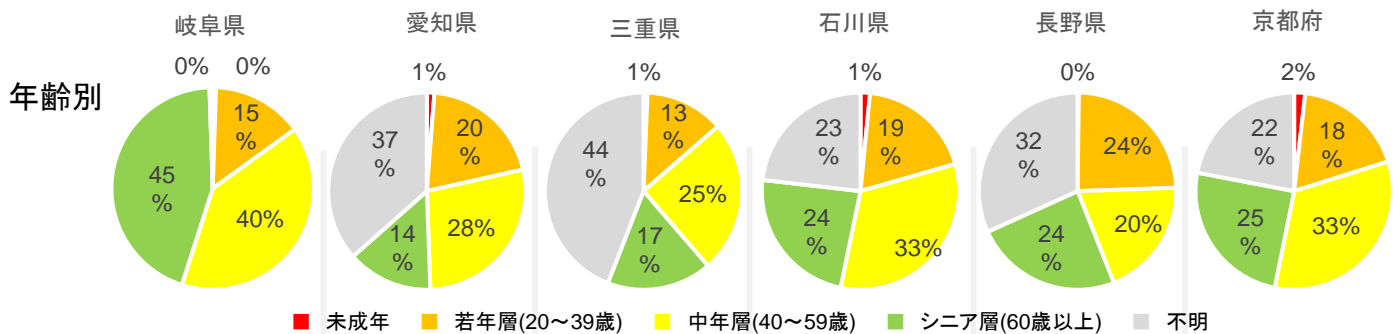
出典:観光予報プラットフォーム

当月における重要なインサイト

【宿泊動向】

- 夏休み、お盆シーズンを終え、全県において減少傾向となる月であった。
- 減少幅が最も少ないのは京都府で、前月比83.8%であった。
- 岐阜県は、同様に推移している石川県と比較すると、前月比で石川県(68.7%)、岐阜県(53.4%)となり、岐阜県の減少幅が大きくなった。
- 岐阜県の減少率では、対象県で3番目の減少幅となった。三重県も大きな減少幅となっているが、家族比率の高さが夏休み期間終了と重なり、減少率が高くなったと考えられる。
- 京都府・愛知県は前月比70~85%程度の減少にとどまっている。両府県においては一定数のビジネス客が宿泊者数に含まれることにより、他県と比較し減少幅が小さくなっていると考えられる。

全国の宿泊動向



出典: 観光予報プラットフォーム

当月における重要なインサイト

【宿泊動向】

(年齢別)

- 年齢別データは、不明割合が高く、他県との比較検証は困難なため、今月も分析は割愛する。

(参加形態)

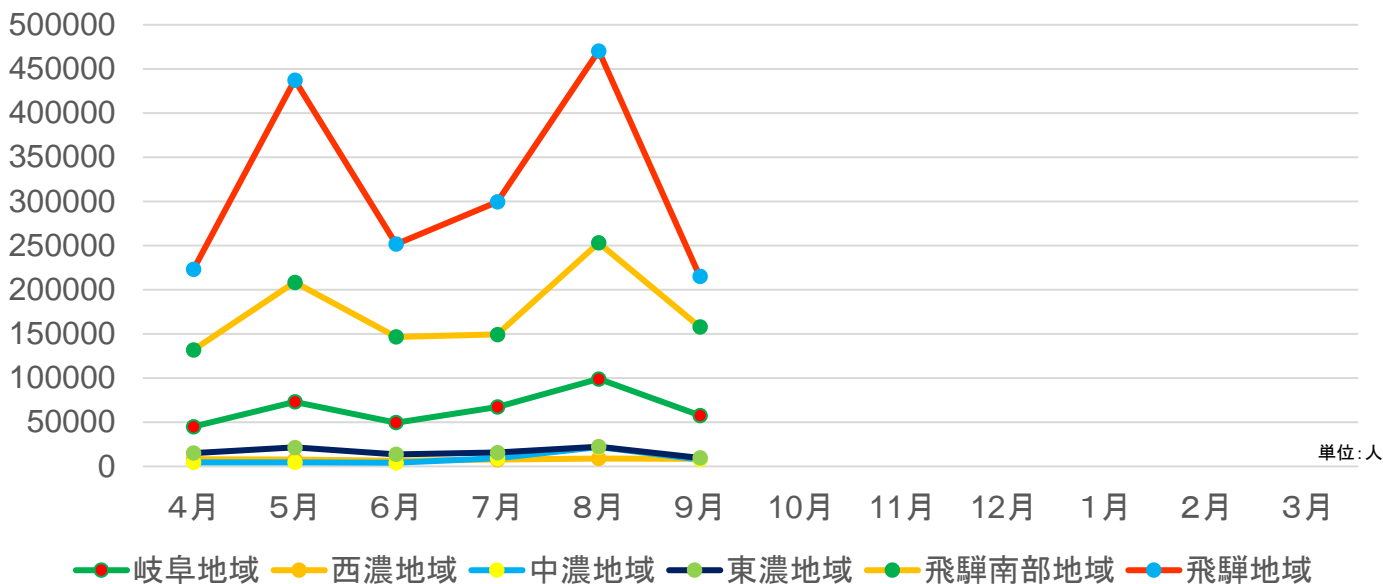
- 参加形態については、夏休みの終了により、岐阜県をはじめ、他府県とも家族比率が大きく減少している。
(岐阜県: 前月28%→当月14%)
- 岐阜県、石川県においては、家族比率が減少した分、男女グループの比率が前月より大きく増加している。
- 三重県の家族比率は前月比で半減しているものの22%と、他府県より10ポイント程度大きい。

(居住地)

- 居住地ランキングにおいては、各府県とも前月と同様の状況となっている。

岐阜県の宿泊動向

総宿泊者数推移(月別)



	4月	5月	6月	7月	8月	9月	10月	11月	12月	1月	2月	3月
岐阜地域	45	73	50	67	99	58						
西濃地域	8	8	6	8	9	8						
中濃地域	5	5	4	9	22	8						
東濃地域	15	22	14	16	22	10						
飛騨南部地域	132	208	147	149	253	158						
飛騨地域	223	437	252	300	470	215						

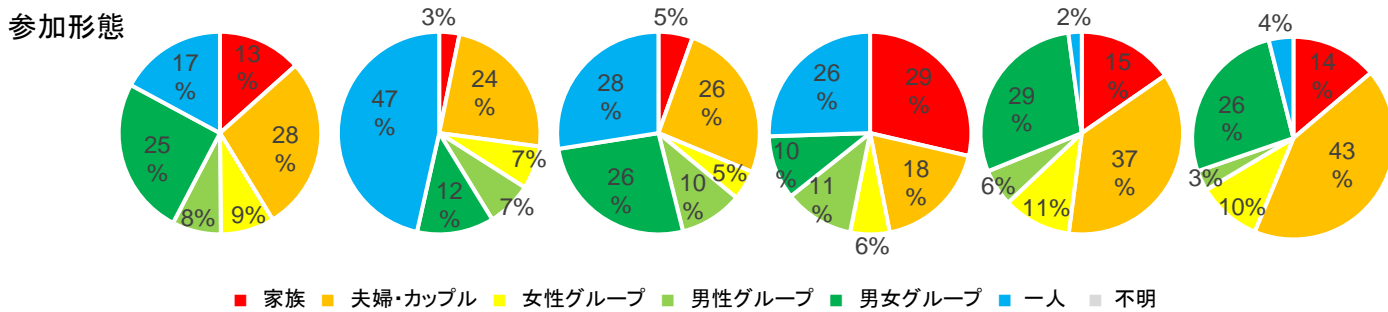
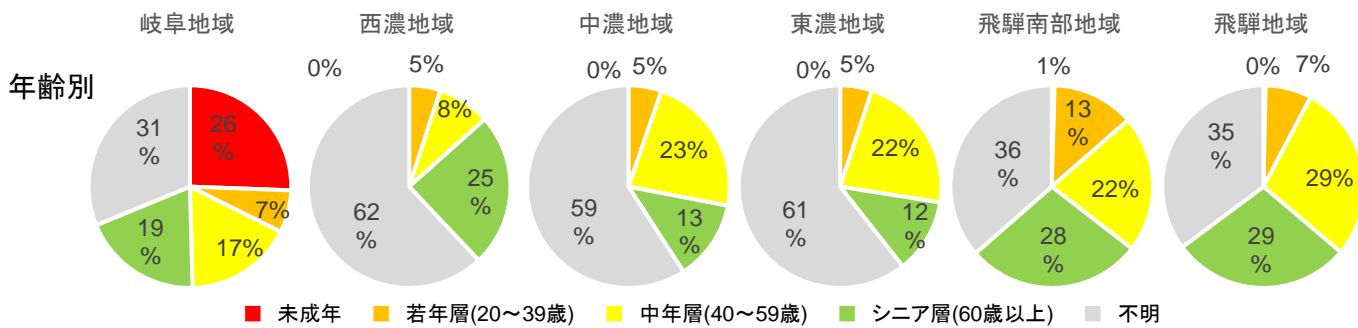
出典: 観光予報プラットフォーム

当月における重要なインサイト

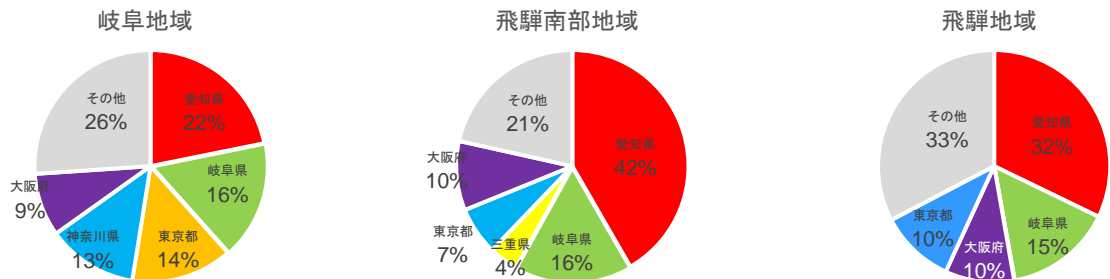
【宿泊動向】

- 夏休みを終え、県下全体で対前月比で大幅に減少した。
- 減少幅を見ると、飛騨地域が県下で最大で前月比45.7%となっている。62.5%の飛騨南部地域と比して大きな下げ幅となった。
- 岐阜地域は対前月比58.6%となり、飛騨地域と飛騨南部地域の下げ幅の中間に位置する結果となった。

岐阜県の宿泊動向



居住地 TOP5



出典: 観光予報プラットフォーム

当月における重要なインサイト

【宿泊動向】

(年齢別)

- 当月は、総じて不明割合が大きいので、検証を控える。

(参加形態)

- 夏休み期間が終了したことが影響していると考えられるが、東濃地域を除いた各地域では7月同様の参加形態の割合に戻っている。

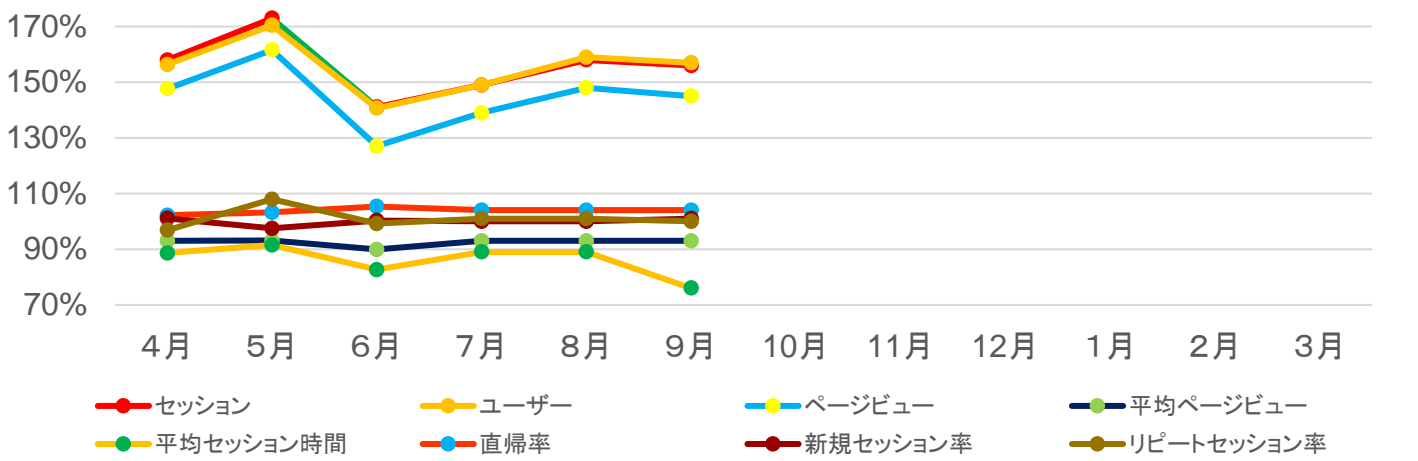
(居住地)

- 居住地ランキングにおいては、各地域とも概ね7月と同様の状況に戻った。

Webサイト運用実績

項目	4月	5月	6月	7月	8月	9月	10月	11月	12月	1月	2月	3月	合計	年平均	前年比
セッション	423,794	436,473	359,024	399,548	538,073	396,800							2,553,718	425,620	156%
ユーザー	340,824	351,194	284,081	320,734	427,498	316,356							2,040,687	340,115	157%
PV	735,183	764,990	639,634	704,056	930,707	680,992							4,455,562	742,594	145%
平均PV	1.73	1.75	1.78	1.76	1.74	1.72							—	1.75	93%
平均セッション時間	0:01:10	0:01:15	0:01:16	0:01:14	0:01:13	0:01:14							—	0.00	89%
直帰率	77%	77%	75%	77%	77%	74%							—	77%	104%
新規セッション率	75%	74%	74%	76%	75%	75%							—	75%	101%
リピーтセッション率	25%	26%	26%	24%	25%	25%							—	25%	100%

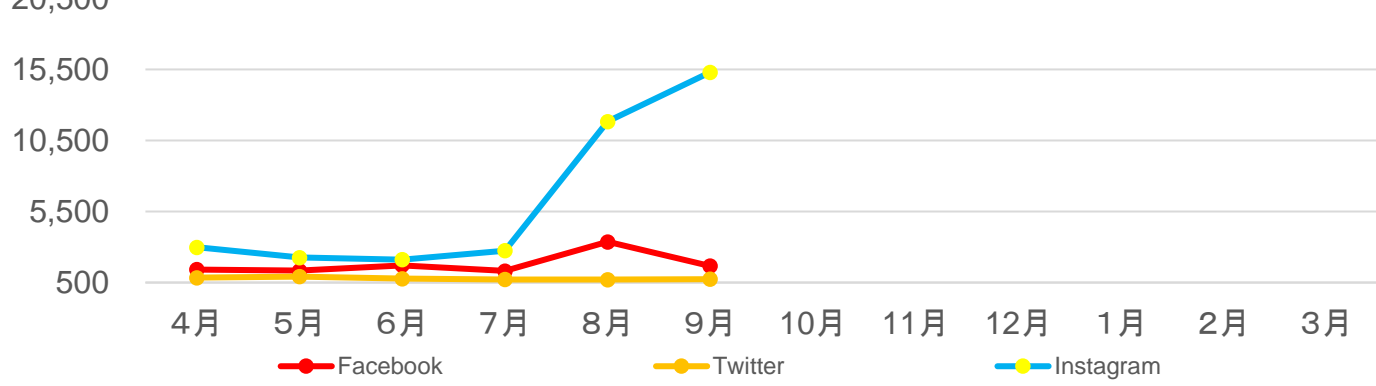
各KPI 対前年度比(月別)



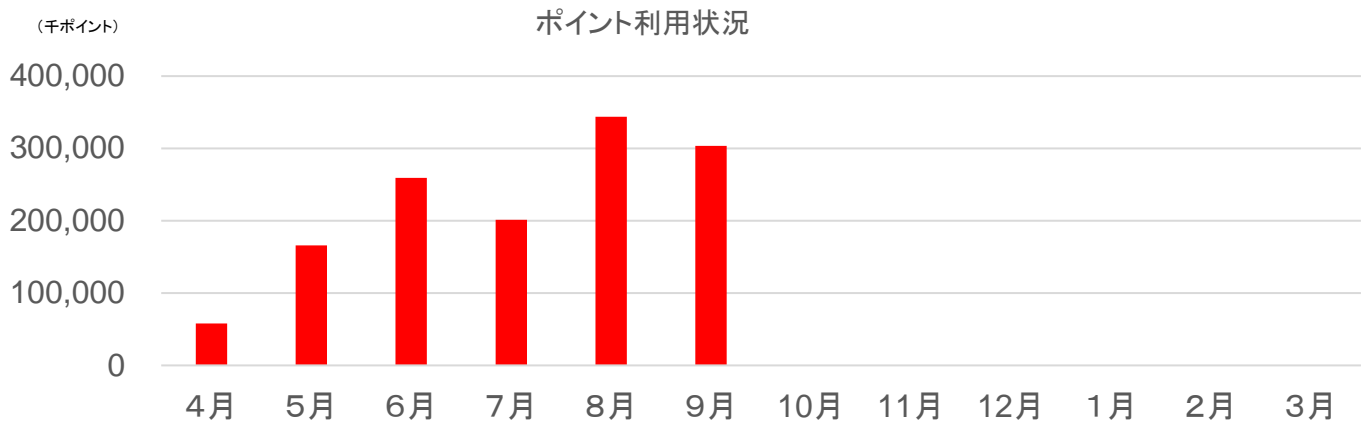
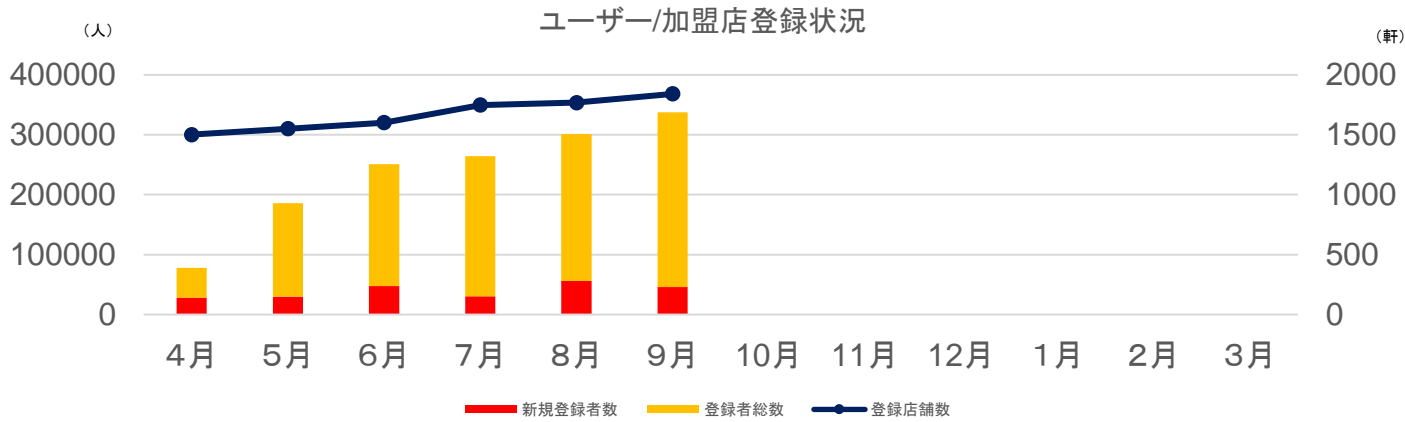
SNS運用実績

	Facebook	Twitter	Instagram
総投稿数		24	24
総投稿リーチ数		39,979	17,738
総エンゲージメント (投稿クリック数)		2,027	288
総エンゲージメント (リアクション、コメントシェア)		1,982	301
ハッシュタグ投稿数		102	16.8万件
フォロワー数		11,548	3,345
1投稿あたりリーチ数		1665.8	739.0
リアクション率		4.9%	1.6%

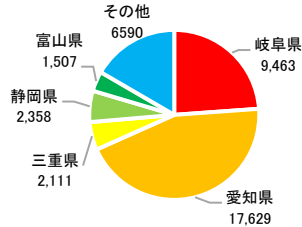
SNS別 投稿あたりリーチ数(月別)



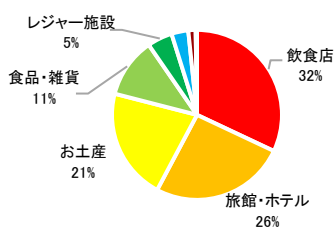
ぎふ旅コインの利用状況



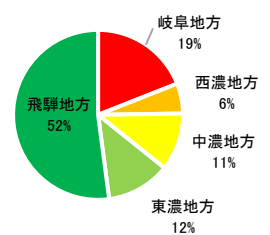
県別登録者の割合 (top5)



業種別利用ポイント



地方別利用ポイント



当月における重要なインサイト

【Webサイト運用】

・夏休みが終わり、全体的にアクセスが減った傾向にある。

【SNS運用実績】

・前月のInstagramは広告の影響でリアクション率は減少したが、例月水準となった。

【岐阜旅コイン】

・8月の夏休みシーズンに比べ減少したが、年度当初に比べ高い水準となっている。
秋の行楽シーズンや全国旅行支援での利用が期待できる。