

岐阜

# 観光レポート

12月

2022.12.1-12.31

Tourism report 2022

発行：一般社団法人 岐阜県観光連盟（地域連携 DMO）

発行日：2023 年 1 月 31 日



郡上八幡城(郡上市)

お問い合わせ先：一般社団法人 岐阜県観光連盟  
観光マーケティング課

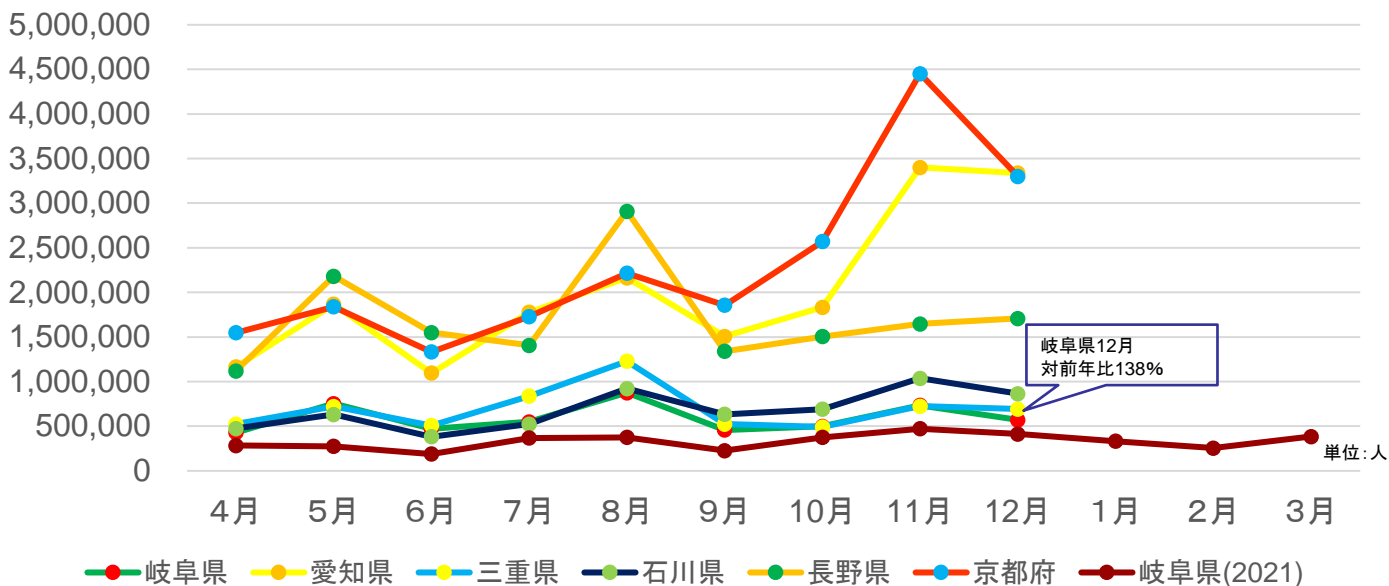
〒500-8384 岐阜県岐阜市萩田南 5-14-12  
岐阜県シンクタンク庁舎 4 階  
TEL 058-275-1480 FAX 058-275-1483  
E-mail info@kankou-gifu.or.jp

 岐阜の旅ガイド  
G I F U T r a v e l G u i d e



# 全国の宿泊動向

総宿泊者数推移(月別)



	4月	5月	6月	7月	8月	9月	10月	11月	12月	1月	2月	3月
岐阜県	428	753	472	549	856	457	500	733	570			
愛知県	1,163	1,867	1,096	1,778	2,163	1,506	1,833	3,400	3,337			
三重県	523	721	508	838	1,229	524	491	724	691			
石川県	473	632	382	523	921	633	690	1,036	864			
長野県	1,118	2,182	1,549	1,406	2,909	1,339	1,504	1,647	1,707			
京都府	1,548	1,838	1,333	1,730	2,215	1,857	2,571	4,451	3,299			

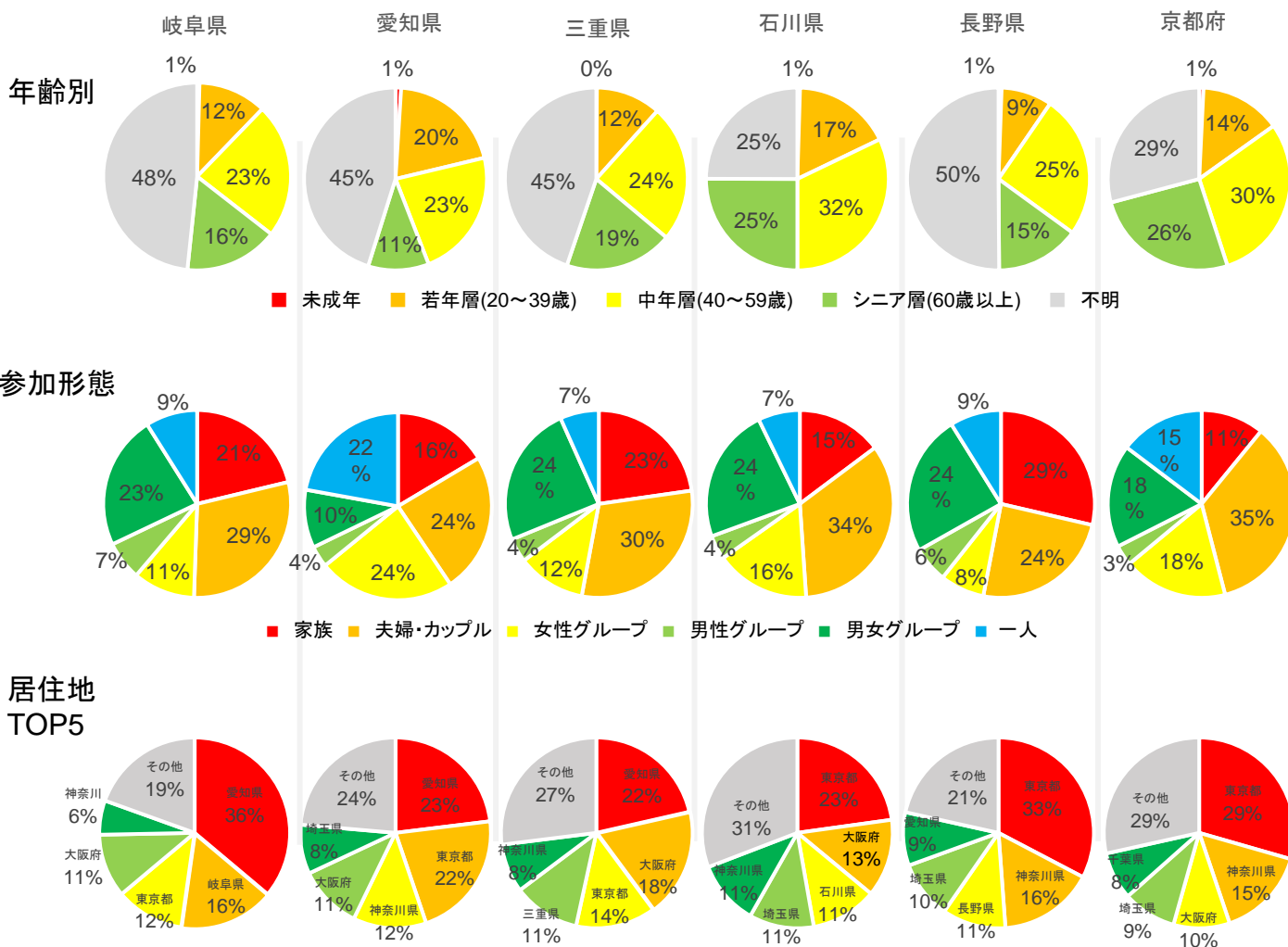
出典:観光予報プラットフォーム

## 当月における重要なインサイト

### 【宿泊動向】

- ・全国旅行支援の期間中であったが、各府県ともおおむね前月比で横ばい、または減少している。
- ・京都府が大きな減少を示しているが、秋の紅葉行楽シーズンが落ち着いたことが推察できる。
- ・長野県は、冬のアクティビティの需要もあり、前月比で微増したと推察できる。

# 全国の宿泊動向



出典：観光予報プラットフォーム

## 当月における重要なインサイト

### 【宿泊動向】

#### (年齢別)

- 岐阜県、三重県、長野県、京都府では、シニア層が前月比で10ポイント程度減少している。
- 石川県はシニア層が前月比で10ポイント増加している。

#### (参加形態)

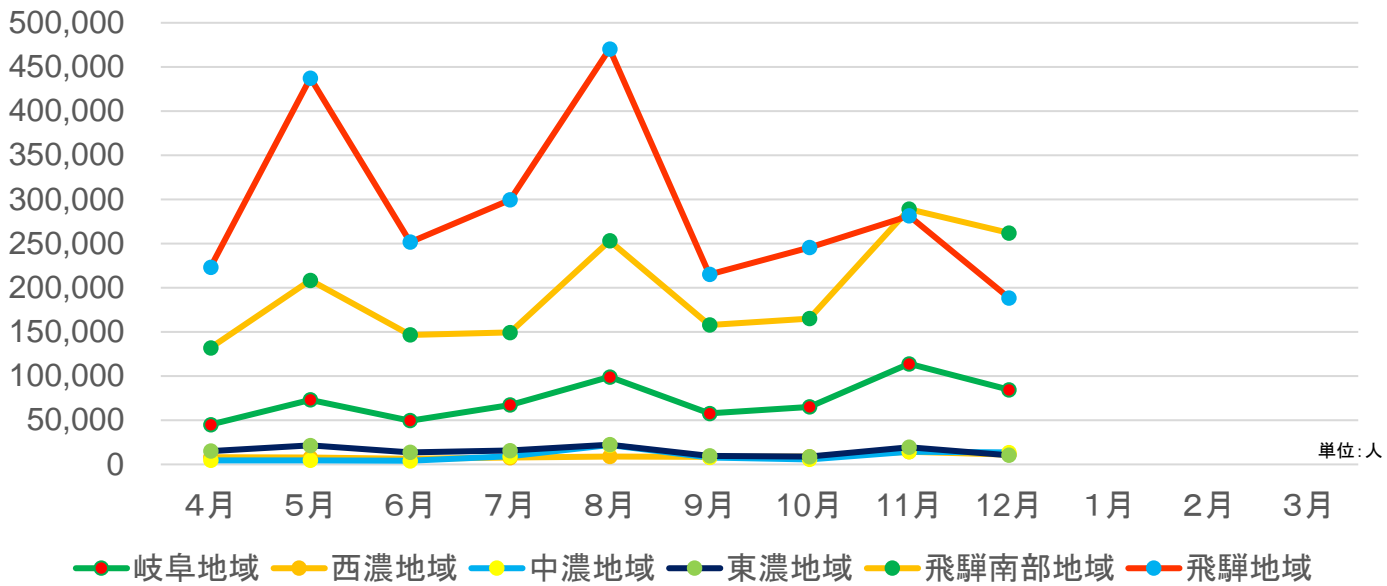
- 各府県とも家族の割合が増加しており、年末年始期間での帰省や旅行に伴うものと考えられる。

#### (居住地)

- 各府県とも前月とほぼ同様の状況にある。
- なお、長野県では、全国旅行支援開始となった10月以降において、自県からの割合が初めて上位5位内にランクインしている。

# 岐阜県の宿泊動向

総宿泊者数推移(月別)



	4月	5月	6月	7月	8月	9月	10月	11月	12月	1月	2月	3月
岐阜地域	45	73	50	67	99	58	65	113	84			
西濃地域	8	8	6	8	9	8	9	14	11			
中濃地域	5	5	4	9	22	8	6	14	13			
東濃地域	15	22	14	16	22	10	9	19	10			
飛騨南部地域	132	208	147	149	253	158	165	289	262			
飛騨地域	223	437	252	300	470	215	246	281	188			

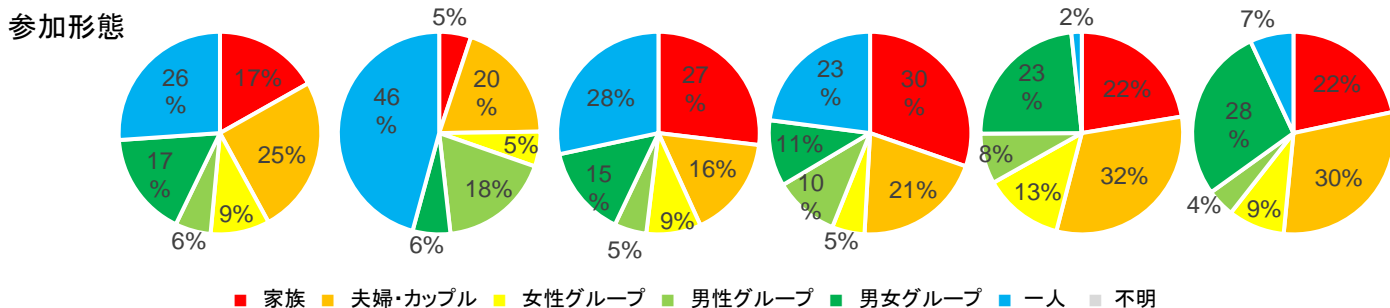
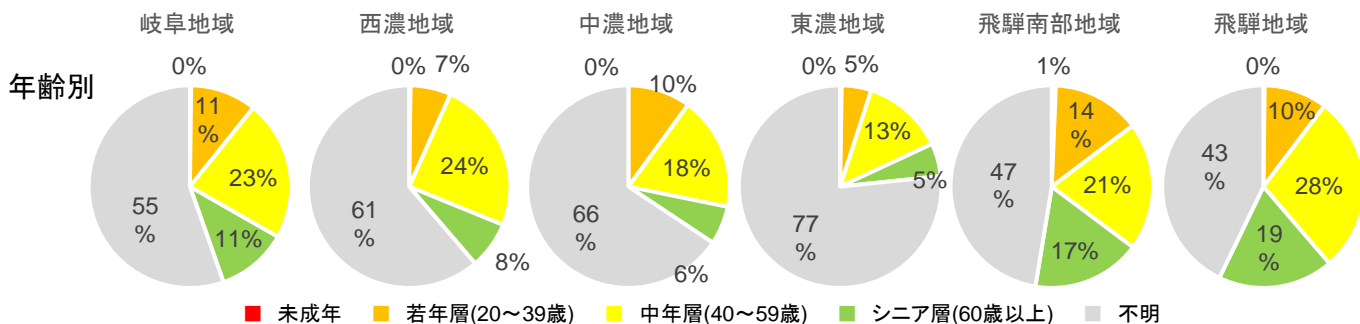
出典:観光予報プラットフォーム

## 当月における重要なインサイト

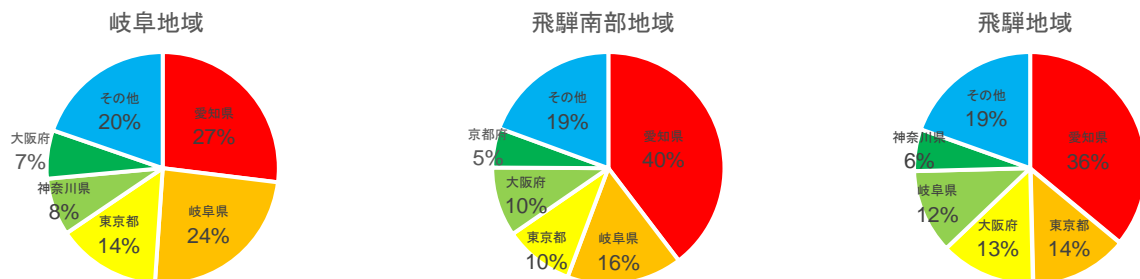
### 【宿泊動向】

- ・前月に比べ、全国旅行支援の期間中であったが、各地域で前月より減少した。減少ボリューム(減少人数、減少比率)としては、飛騨地域が顕著といえる。
- ・飛騨地域では、紅葉シーズンの終了に加えて、降雪の影響もあり、宿泊者の減少につながったものと考えられる。
- ・飛騨南部地域では、温泉旅行を目的とした一定の宿泊ニーズの確保により、大きな減少までは生じていないと考えられる。

# 岐阜県の宿泊動向



## 居住地 TOP5



出典：観光予報プラットフォーム

## 当月における重要なインサイト

### 【宿泊動向】

#### (年齢別)

・飛騨地域、飛騨南部地域では、シニア層の割合が前月比でそれぞれ10ポイント超減少している。

#### (参加形態)

・各地域とも家族の割合が前月比で増加しているが、中でも中濃地域、東濃地域では顕著である。年末年始期間内での帰省や旅行に伴うものと考えられる。

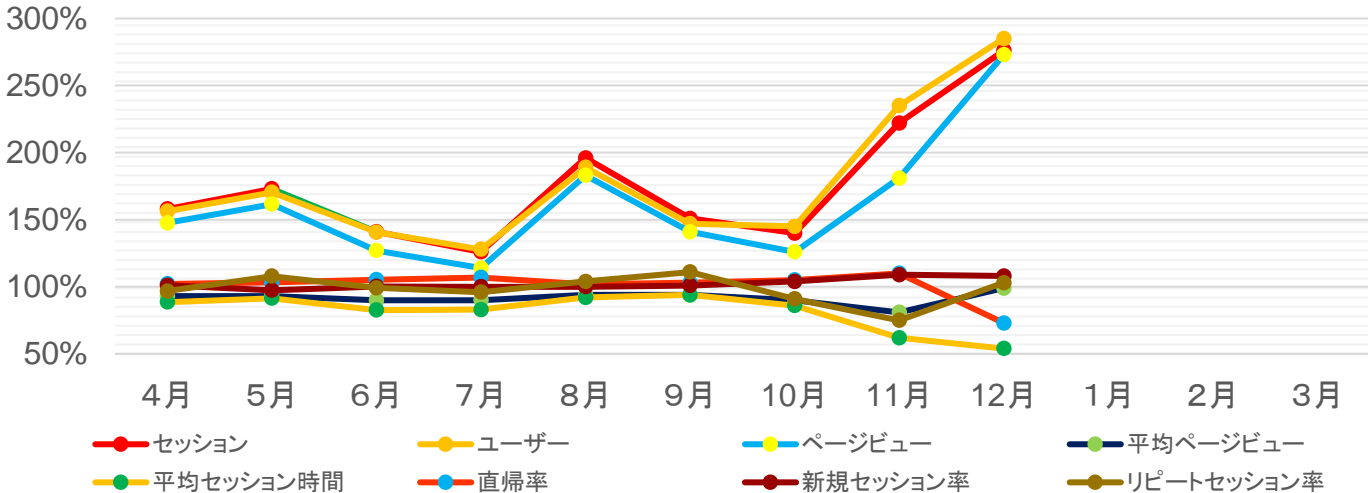
#### (居住地)

・岐阜地域においては、愛知県の割合が前月比で7ポイント増加しているが、飛騨地域では6ポイント減少している。  
 ・また、岐阜地域においては、「東京都・神奈川県合計比率」が前月比で5ポイント減少しているが、飛騨南部地域と飛騨地域ではおおむね横ばいとなっている。

# Webサイト運用実績

項目	4月	5月	6月	7月	8月	9月	10月	11月	12月	1月	2月	3月	合計	年平均	前年比
セッション	423,794	436,473	359,024	399,548	538,073	396,800	530,242	831,966	570,296				4,486,222	498,469	183%
ユーザー	340,824	351,194	284,081	320,734	427,498	316,356	417,038	678,179	463,138				3,599,042	399,894	184%
PV	735,183	764,990	639,634	704,056	930,707	680,992	912,762	1,219,867	1,019,579				7,607,770	845,308	165%
平均PV	1.73	1.75	1.78	1.76	1.74	1.72	1.72	1.47	1.79				—	1.72	91%
平均セッション時間	0:01:10	0:01:15	0:01:16	0:01:14	0:01:13	0:01:14	0:01:18	0:00:51	0:00:44				—	0.00	82%
直帰率	77%	77%	75%	77%	77%	74%	76%	81%	54%				—	75%	101%
新規セッション率	75%	74%	74%	76%	75%	75%	74%	78%	76%				—	75%	101%
リピーтセッション率	25%	26%	26%	24%	25%	25%	26%	22%	24%				—	25%	98%

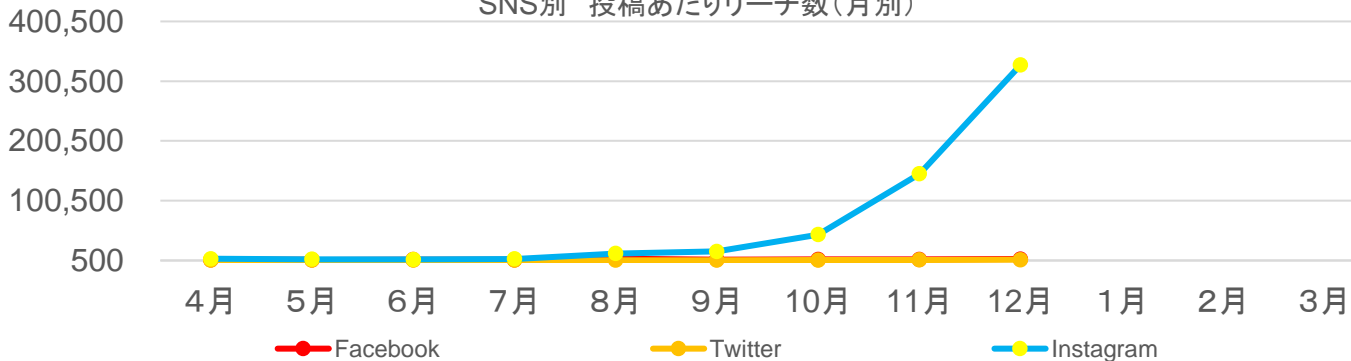
各KPI 対前年度比(月別)



# SNS運用実績

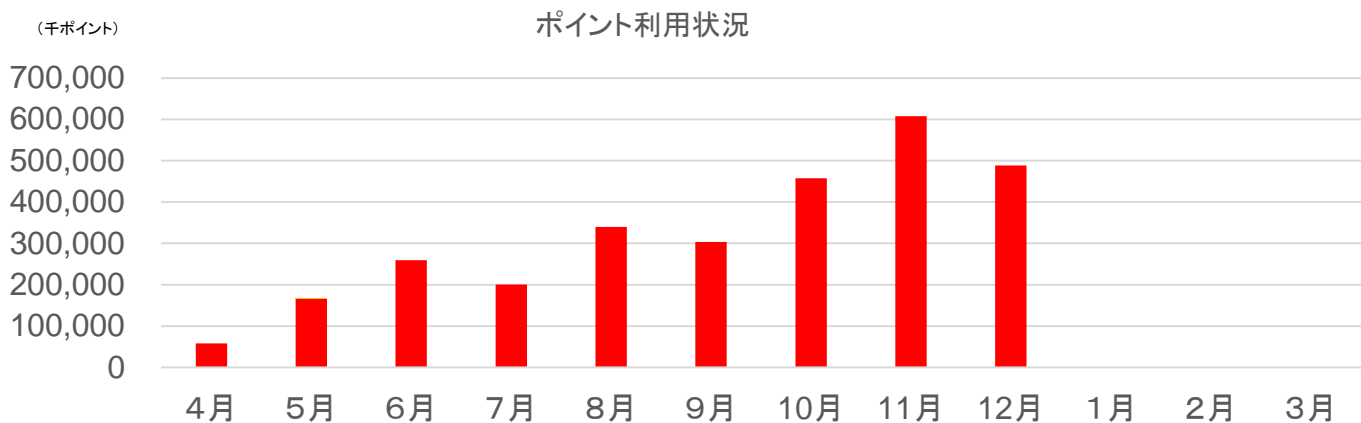
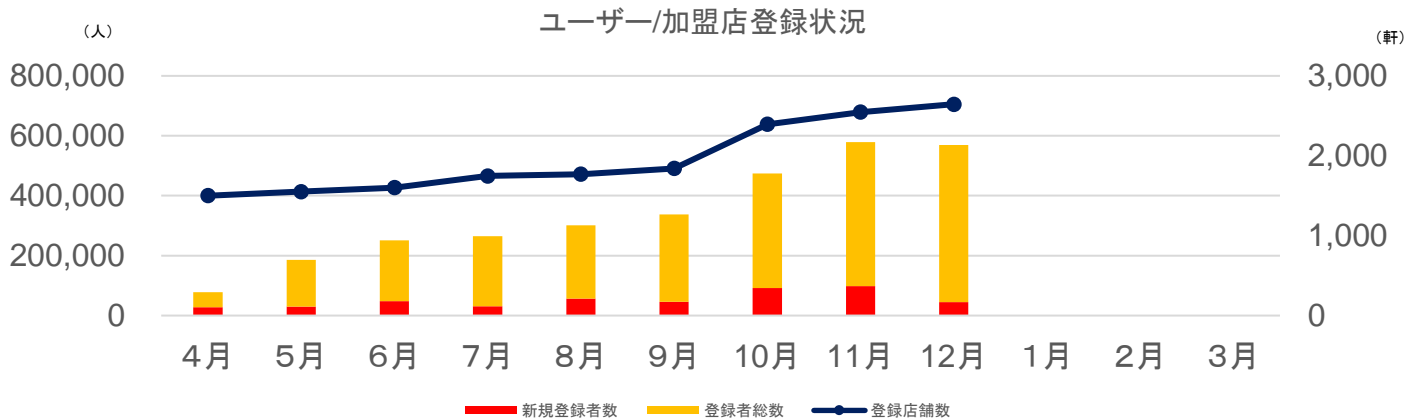
	Facebook	Twitter	Instagram
総投稿数		22	23
総投稿リーチ数		56,770	35,576
総エンゲージメント (投稿クリック数)		4,094	349
総エンゲージメント (リアクション、コメントシェア)		4,009	791
ハッシュタグ投稿数		243	18万件
フォロワー数	13,489	3,352	10,797
1投稿あたりリーチ数		2580.5	1,546.7
リアクション率		7.1%	2.2%

SNS別 投稿あたりリーチ数(月別)

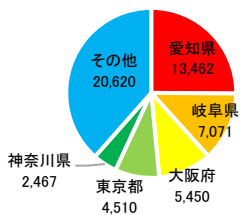




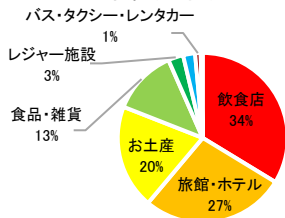
# ぎふ旅コインの利用状況



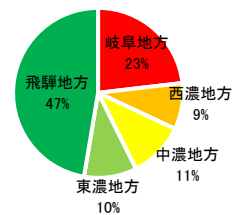
県別登録者の割合 (top5)



業種別利用ポイント



地方別利用ポイント



## 当月における重要なインサイト

### 【WEB】

- 直帰率が計測開始以降の最小値を大幅に更新しており、サイト内の周遊経路などを分析する必要がある。  
※直帰率: ユーザーが閲覧を始めたページから他のページに移動することなくサイトを離脱したセッションの割合を示す数値
- Instagramは全国旅行支援の広告掲載により、リーチ数は増加しているが、リアクション率が低下している。

### 【岐阜旅コイン】

- ポイント利用数は、前月比で減少している。  
降雪により、特に飛騨地域への来訪者が減少したことが考えられる。(地域別利用ポイントでは、飛騨地域の割合が前月比で13ポイント減少している。)
- 業種別利用ポイントでは、「旅館・ホテル」と「お土産」の計が前月比で12ポイント減少している。